

792

A

نام

نام خانوادگی

محل امضاء



792A



جمهوری اسلامی ایران  
وزارت علوم، تحقیقات و فناوری  
سازمان سنجش آموزش کشور

اگر دانشگاه اصلاح شود مملکت اصلاح می‌شود.

امام خمینی (ره)

**آزمون دانش‌پذیری دوره‌های فراگیر «کارشناسی ارشد» دانشگاه پیام نور**

www.PnuNews.com

**رشته‌ی حسابداری (کد ۱۲۸)**

مدت پاسخگویی: ۱۸۰ دقیقه

تعداد سؤال: ۷۵

عنوان مواد امتحانی، تعداد و شماره سؤالات

ردیف	مواد امتحانی	تعداد سؤال	از شماره	تا شماره
۱	حسابرسی پیشرفته	۲۵	۱	۲۵
۲	حسابداری دولتی پیشرفته	۲۵	۲۶	۵۰
۳	حسابداری مدیریت	۲۵	۵۱	۷۵

**آذر ماه سال ۱۳۹۲**

نمره منفی ندارد.

استفاده از ماشین حساب مجاز نمی‌باشد.

- ۱- مشخصه برجسته خدمات گواهی (شهادت دهی) (اعتبار بخشی) کدام است؟  
 (۱) استقلال (۲) اخلاق سازمانی (۳) نظارت حرفه‌ای (۴) تشکل حرفه‌ای فراگیر
- ۲- از دیدگاه «موتز و شرف» اهداف حسابرسی کدام است؟  
 (۱) قابل اعتماد بودن صورت‌های مالی (۲) قابل رسیدگی بودن صورت‌های مالی (۳) طبق اصول حسابداری بودن صورت‌های مالی (۴) مربوط بودن اطلاعات مندرج در صورت‌های مالی
- ۳- مفهوم استقلال حسابرس شامل استقلال ..... و استقلال ..... است.  
 (۱) ظاهری - باطنی (۲) ظاهری - حرفه‌ای (۳) باطنی - فکری (۴) باطنی - رای
- ۴- مسئولیت در قبال ..... جزء مسئولیت یک فرد حرفه‌ای نیست.  
 (۱) حرفه (۲) جامعه و خود (۳) خود و حرفه (۴) استقرار کنترل‌های داخلی صاحبکار
- ۵- تعاریف متعددی درباره حاکمیت شرکتی وجود دارد. یکی از ویژگی‌های مشترک این تعاریف ..... شرکتها است.  
 (۱) عملکرد (۲) پاسخگویی (۳) سیستمهای (۴) نوع سازمان
- ۶- ارزیابی مطلوبیت کنترل‌های داخلی، کدام روش کسب شناخت است؟  
 (۱) پراگماتیسم (۲) تجربه‌گرایی (۳) شک‌گرایی (۴) خردگرایی یا منطق‌گرایی
- ۷- فرضیه‌های متعددی در مورد نفع شخصی و تقاضا برای حسابرسی مطرح شده است. یکی از این فرضیه‌ها به کاهش ریسک سرمایه‌گذاری، بهبود تصمیم‌گیری درون سازمانی و برون سازمانی و منافع ناشی از داد و ستد اوراق بهادار پرداخته است. این فرضیه کدام است؟  
 (۱) فرضیه تعامل (۲) فرضیه بیمه (۳) فرضیه اطلاعات (۴) فرضیه بازار کارایی سرمایه
- ۸- کدام مورد، قلب تئوری حسابرسی را تشکیل می‌دهد؟  
 (۱) اهداف حسابرسی (۲) استانداردهای حسابرسی (۳) مفاهیم اولیه (۴) فرضیات بدیهی
- ۹- انجام محاسبه مجدد توسط حسابرس، کدام یک از روش‌های کسب شناخت است؟  
 (۱) تجربه‌گرایی (۲) سندیت یا مرجعیت (۳) خردگرایی یا منطق‌گرایی (۴) عمل‌گرایی یا پراگماتیسم
- ۱۰- تمرکز اصلی حسابرسی بر بررسی میزان مطابقت اطلاعات مندرج در صورت‌های مالی با ..... و نیز برطرف کردن و کاهش ..... موجود در این صورتها است.  
 (۱) شک، تردید، ابهام‌ها - اشتباه‌های (۲) ویژگی‌های کیفی - شک، تردید و ابهام‌های (۳) ویژگی قابل قبول بودن - شک و تردید (۴) ویژگی قابل رسیدگی بودن - اشتباه‌های
- ۱۱- علت اینکه آئین رفتار حرفه‌ای در اکثر کشورها بیان می‌کنند که حق الزحمه حسابرسی یک واحد تجاری نباید از درصد معینی از کل درآمد حسابرس بالاتر باشد، چیست؟  
 (۱) حفظ استقلال حسابرس (۲) تقسیم کار بین حسابرسان (۳) افزایش مراقب حرفه‌ای (۴) کاهش ریسک کسب و کار حسابرس
- ۱۲- یکی از مسئولیت حسابرسان در خصوص مراقبت حرفه‌ای شامل آگاهی از کدام مورد است؟  
 (۱) آئین رفتار حرفه‌ای (۲) اصول مراقبت حرفه‌ای (۳) آرای دادگاه‌های حرفه‌ای (۴) استانداردهای حسابرسی و تغییرات در آنها
- ۱۳- صورتهای مالی حاوی ادعاهای مدیریت صاحبکار در مورد وضعیت مالی و عملکرد مالی و اقلام تشکیل دهنده آنها است. این ادعاها شامل کدام مورد نیست؟  
 (۱) ارزشیابی و تخصیص (۲) وجود و وقوع (رخداد) (۳) صحت محاسبات ریاضی (۴) کنترل‌های داخلی مناسب
- ۱۴- فلسفه حسابرسی یک نوع شناخت است که در آن ماهیت، چیستی و چرایی دانش حسابرسی بررسی می‌شود. این نوع شناخت، فلسفه ..... نام دارد.  
 (۱) حرفه‌ای (۲) کاربردی (۳) کارکردی (۴) هستی‌شناسی
- ۱۵- حسابرسان به وسیله شواهد، نسبت به کیفیت گزارشگری تا حدود اطمینان حاصل می‌کنند، اما این اطمینان ..... است نه .....  
 (۱) نسبی - قطعی (۲) قطعی - نسبی (۳) مطلق - نسبی (۴) قطعی - مطلق
- ۱۶- کدام یک از ریسک‌های زیر، چه کنترل‌ها وجود داشته باشند و یا وجود نداشته باشد به دلیل عملیات حسابرسی وجود دارند؟  
 (۱) کشف (۲) کنترل (۳) حسابرسی (۴) ذاتی
- ۱۷- کدام مورد، جزء ابعاد استقلال حسابرس که توسط «موتز و شرف» ارائه کرده‌اند، نیست؟  
 (۱) استقلال برنامه (۲) استقلال قرارداد حسابرسی (۳) استقلال گزارشگری (۴) استقلال گردآوری و ارزیابی شواهد

- ۱۸- یکی از تفاوت‌های مهم روش‌شناسی علمی با روش‌شناسی حسابرسی امکان ..... می‌باشد.  
 (۱) دستیابی به نتایج یکسان  
 (۲) دستیابی به شواهد یکسان  
 (۳) انجام آزمایش‌های کنترل شده  
 (۴) انجام آزمایش‌های بدون کنترل
- ۱۹- فرآیند تایید و اثبات به شکل‌های گوناگونی انجام می‌شود. این فرآیند هنگامی به گواهی (شهادت دهی) منتهی می‌شود که توسط فردی ..... و ..... از تهیه کنندگان و ذی‌نفعان اطلاعات مندرج در صورتهای مالی، انجام شده باشد.  
 (۱) مستقل - دور  
 (۲) مستقل - خارج  
 (۳) با صلاحیت حرفه‌ای - دور  
 (۴) با صلاحیت حرفه‌ای - مستقل
- ۲۰- در مواردی که حسابرسی نیازمند انجام قضاوت‌های ارزش‌گذاری است، شواهد و مدارک موجود ..... برای وی دارند.  
 (۱) اطمینان بیشتری (۲) اطمینان کمتری  
 (۳) ارزش کمتری (۴) ارزش بیشتری
- ۲۱- در هنگام کاهش شک، تردید و ارزیابی صحت و سقم پدیده‌ها به کدام مورد توجه نمی‌شود؟  
 (۱) روابط پیچیده‌ها  
 (۲) ماهیت یک پدیده خاص  
 (۳) تاثیر زمان روی پدیده خاص  
 (۴) میزان مدارک موید و شواهد در دسترس برای انجام رسیدگی
- ۲۲- مفاهیمی چون احتمال، ضرورت و هویت، مثال‌هایی از مفاهیم ..... است.  
 (۱) ذهنی (۲) فلسفی  
 (۳) ایده‌ال (۴) آرمانی
- ۲۳- استفاده از واژه‌های «ارائه منصفانه» یا «تصویر درست و منصفانه» (در ایران مطلوب) در گزارش حسابرسی نمونه‌ای از ..... است.  
 (۱) قدرت و اقتدار حرفه‌ای  
 (۲) نشان انصاف در حسابرسی  
 (۳) ارزیابی قضاوت حرفه‌ای  
 (۴) انجام به موقع حسابرسی
- ۲۴- کدام مورد، از مفاهیم «جنبه‌های فنی» حسابرسی است؟  
 (۱) استقلال (۲) مراقبت حرفه‌ای  
 (۳) شواهد (۴) دانش، مهارت و تجربه
- ۲۵- از انجام آزمایش‌های کنترل شده، در کدام مورد استفاده می‌شود؟  
 (۱) علمی (۲) حسابرسی  
 (۳) حسابرسی و علمی (۴) علمی و گاهاً حسابرسی

## حسابداری دولتی پیشرفته

- ۲۶- طبق قانون محاسبات عمومی کشور ..... کالا، انجام خدمت، ..... قرارداد و آرای صادره توسط مراجع قضایی از مصادیق تعهد است.  
 (۱) تحویل، اجرای (۲) تحویل، انعقاد  
 (۳) مصرف، اجرای (۴) مصرف، انعقاد
- ۲۷- مراحل انجام هزینه طبق قانون محاسبات عمومی کشور به ترتیب عبارت است از: تشخیص، تأمین اعتبار، .....  
 (۱) نظارت مالی، صدور حواله، تعهد و پرداخت  
 (۲) صدور حواله، تعهد، تسجیل، نظارت مالی و پرداخت  
 (۳) تعهد، تسجیل، صدور حواله، نظارت مالی و پرداخت  
 (۴) تعهد، صدور حواله، تسجیل، نظارت مالی و پرداخت
- ۲۸- مقداری مواد و ملزومات مصرفی توسط واحد تدارکات یک دستگاه اجرایی خریداری و اسناد و مدارک مربوطه همراه دستور پرداخت مقام مجاز خرج به ذیحسابی ارسال شده است. ذیحسابی ضمن رسیدگی متوجه می‌شود که قبض انبار ضمیمه اسناد نیست و جهت تکمیل مدارک آنرا عودت می‌دهد. به نظر شما انبار مؤید کدام مرحله از مراحل خرج است؟  
 (۱) تشخیص (۲) تعهد  
 (۳) تسجیل (۴) تأمین اعتبار
- ۲۹- یک سازمان دولتی که از سیستم حسابداری بودجه دو طرفه استفاده می‌کند برای خرید مبلغ ۲۰ میلیون ریال مواد و ملزومات مصرفی توافق می‌کند که در قبال پرداخت مبلغ ۵ میلیون ریال پیش‌پرداخت، مواد و ملزومات را ظرف مدت یک ماه تحویل بگیرد. ثبت این رویداد مالی در هنگام تأمین اعتبار از محل اعتبارات حساب مستقل اعتبارات هزینه (به میلیون ریال) کدام گزینه است؟  
 (۱) اعتبارات مصوب ۲۰ (بد) اعتبارات تخصیص یافته ۲۰ (بس)  
 (۲) اعتبار تعهد نشده ۲۰ (بد) اندوخته اعتبار تعهدات احتمالی ۲۰ (بس) پیش‌پرداخت ۵ (بس)  
 (۳) اعتبارات تخصیص یافته ۲۰ (بد) اند و اعتبار تعهدات احتمالی ۱۵ (بس) اندوخته اعتبار پرداخت‌های غیر قطعی ۵ (بس)  
 (۴) اعتبار تعهد نشده ۲۰ (بد) اندوخته اعتبار تعهدات احتمالی ۱۵ (بس) و اندوخته اعتبار پرداخت‌های غیر قطعی ۵ (بس)

۳۰- اگر در حسابداری بودجه‌ای حساب مستقل اعتبارات هزینه از روش آماری در تأمین اعتبار استفاده شود، حسابهای بودجه تا چه سطحی به صورت دو طرفه در دفاتر منعکس می‌شود؟

- (۱) فقط اعتبارات مصوب  
(۲) اعتبارات مصوب و اعتبارات تخصیص یافته  
(۳) اعتبارات تخصیص یافته و درخواست وجه  
(۴) اعتبارات مصوب، اعتبارات تخصیص یافته و درخواست وجه
- ۳۱- سازمان مالیاتی کشور در شناسایی و گزارشگری مالی درآمدهای مالیاتی از مبنای حسابداری تعهدی تعدیل شده استفاده می‌کند. این سازمان در ابتدای سال ۱۳۹۰ جمعاً ۱۲۰۰۰۰۰ میلیارد ریال مالیات تشخیص و برگ قطعی آن برای مودیان ارسال گردیده و پیش‌بینی شده است ۱۰ درصد مبلغ فوق مشکوک الوصول است. در سال مالی مذکور، جمعاً ۹۰۰۰۰۰ میلیارد ریال از مالیاتهای تشخیص شده ارسالی وصول گردید اما در پایان سال کارشناسان مالیاتی به این نتیجه رسیدند که ۱۰۰۰۰۰ میلیارد ریال از باقیمانده مطالبات مالیاتی در ۶۰ روز پس از پایان سال مالی وصول نمی‌شود. افزون بر این، سازمان مالیاتی مبلغ ۲۵۰۰۰۰ میلیارد ریال نیز مالیات به صورت نقد دریافت کرد که برای آن قبلاً برگ تشخیص ارسال نشده بود. درآمد مالیاتی سال ۱۳۹۰ سازمان چند میلیارد ریال است؟

(۱) ۱۱۵۰۰۰ (۲) ۱۲۳۰۰۰

(۳) ۱۳۳۰۰۰ (۴) ۱۳۵۰۰۰

۳۲- با توجه به اطلاعات سؤال ۳۱ اگر سازمان مالیاتی درآمدهای مالیاتی را با مبنای نقدی تعدیل شده شناسایی می‌کرد، درآمد قابل شناسایی مالیاتی سال ۱۳۹۰ چند میلیارد ریال است؟

(۱) ۱۰۵۰۰۰ (۲) ۱۱۵۰۰۰

(۳) ۱۲۳۰۰۰ (۴) ۱۳۳۰۰۰

۳۳- اطلاعات مالی زیر از دفاتر حساب مستقل اعتبارات هزینه که مجوز انتقال مانده مصرف نشده به سال بعد دارد، پایان سال مالی و قبل از بستن حسابهای موقت استخراج شده است (ارقام به میلیون ریال).

دریافتی از خزانه ۸۰۰۰۰ بانک پرداخت ۱۷۰۰۰

پیش پرداخت سال جاری ۱۰۰۰۰

علی الحساب سال جاری ۱۵۰۰۰

هزینه سال جاری ۳۸۰۰۰

اگر موجودی مواد ملزومات پایان سال این حساب مستقل ۳۰۰۰ و مانده سفارش کالا و خدماتی که تا پایان سال تحویل یا انجام نشده مبلغ ۷۰۰۰ باشد، جمع اندوخته‌های قابل ایجاد از محل دریافتی از خزانه و مانده مازاد تخصیص نیافته قابل انتقال به سال بعد در مبنای تعهدی تعدیل شده به ترتیب چند میلیارد ریال است؟

(۱) ۳۵۰۰۰ و ۱۰۰۰۰ (۲) ۳۲۰۰۰ و ۱۳۰۰۰

(۳) ۲۸۰۰۰ و ۱۷۰۰۰ (۴) ۲۵۰۰۰ و ۲۰۰۰۰

۳۴- با توجه به اطلاعات سؤال ۳۳ جمع اندوخته‌های قابل ایجاد از محل دریافتی از خزانه و مانده مازاد تخصیص نیافته قابل انتقال به سال بعد در مبنای نقدی تعدیل شده چند میلیارد ریال است؟

(۱) ۳۲۰۰۰ و ۱۰۰۰۰ (۲) ۳۵۰۰۰ و ۱۰۰۰۰

(۳) ۳۲۰۰۰ و ۱۳۰۰۰ (۴) ۲۲۰۰۰ و ۲۰۰۰۰

۳۵- اگر در حساب مستقل اعتبارات هزینه برای شناسایی درآمدها از مبنای تعهدی تعدیل شده استفاده شود و در پایان سال بخشی از درآمدهای شناسایی شده وصول نشود، مانده درآمد با درآمد انتقالی تفاوت خواهد داشت، تفاوت مذکور به چه حسابی منظور می‌شود؟

(۱) درآمد انتقالی به دوره بعد (۲) اندوخته درآمد وصول نشده

(۳) به بستانکار مازاد درآمد نسبت به انتقالی (۴) به بدهکار مازاد درآمد نسبت به انتقالی

۳۶- مانده حسابهای سنواتی حساب مستقل اعتبارات هزینه در پایان سال مالی ۹۱ به شرح زیر از دفاتر کل استخراج شده است (ارقام به میلیون)

۲۰۰۰۰	پیش پرداخت سنواتی
۳۰۰۰۰	علی الحساب سنواتی
۸۰۰۰۰	هزینه از محل منابع سنواتی
۱۴۰۰۰۰	اندوخته پیش پرداخت و علی الحساب سنواتی

در صورتی که قسمتی از پیش پرداخت های سنواتی به صورت نقد واریز شده باشد اما به حساب خزانه انتقال نشده باشد، مبلغ آن چند میلیون ریال است؟

۴۰۰۰۰ (۱)	۳۰۰۰۰ (۲)
۱۰۰۰۰ (۳)	۴ صفر (۴)

۳۷- مانده حسابهای حساب مستقل اختصاص در پایان اسفند ۹۱ به شرح زیر از دفاتر آن استخراج شده است (ارقام به میلیون ریال). مانده وجوه مصرف نشده چند میلیون ریال است؟

۶۰۰۰۰	درآمد پیش بینی شده
۶۰۰۰۰	اعتبارات مصوب
۷۵۰۰۰	درآمد وصولی
۴۹۰۰۰	هزینه سال جاری
۹۰۰۰	بانک پرداخت
۵۴۰۰۰	دریافتی از خزانه
۲۱۰۰۰	خزانه تمرکز وجوه

۳۰۰۰ (۱)	۵۰۰۰ (۲)
۷۰۰۰ (۳)	۱۰۰۰۰ (۴)

۳۸- موسسه دولتی (الف) در سال ۱۳۹۱ در حسابداری حساب مستقل اعتبار هزینه از مبنای تعهدی تعدیل شده استفاده می کند و مجاز به انتقال مانده وجوه مصرف نشده به سال بعد است. اگر اعتبارات تخصیص یافته موسسه مذکور ۱۵۰۰۰۰ میلیارد ریال و هزینه و سایر پرداختهای آن مبلغ ۱۳۰۰۰۰۰ میلیارد ریال و مانده تعهدات احتمالی ۷۰۰۰ میلیارد ریال و وجوه دریافتی از خزانه مبلغ ۱۴۰۰۰۰۰ میلیارد ریال باشد، مانده وجوه مصرف نشده قابل انتقال به سال بعد حساب مستقل چند میلیارد ریال است؟

۳۰۰۰ (۱)	۱۰۰۰۰ (۲)	۱۳۰۰۰ (۳)	۲۰۰۰۰ (۴)
----------	-----------	-----------	-----------

۳۹- اطلاعات مالی زیر در پایان سال مالی ۱۳۹۱ از دفاتر حساب اختصاصی یک مؤسسه دولتی که از حسابداری تعهدی تعدیل شده استفاده می کند و می تواند مانده وجوه مصرف نشده خود را به سال بعد منتقل نماید به شرح زیر از دفاتر حسابداری استخراج شده است: (ارقام به میلیون ریال)

۴۰۰۰۰۰	هزینه	۳۵۰۰۰۰	درآمد اختصاصی
۳۸۰۰۰۰	پیش پرداخت	۱۰۰۰۰۰	درآمد انتقالی
۲۰۰۰۰۰	دریافتی از خزانه	۳۸۰۰۰۰	مالیات دریافتی
۳۹۰۰۰۰۰	مازاد تخصیص نیافته ابتدای دوره	۸۰۰۰۰	درآمد پیش بینی شده

در صورتیکه مقررات حاکم بر مصرف درآمدهای اختصاصی میزان تحقق درآمد را در نظر داشته باشد، مازاد تخصیص نیافته در پایان دوره چند میلیون ریال است؟

۲۰۰۰۰ (۱)	۲۸۰۰۰ (۲)
۳۸۰۰۰ (۳)	۴۸۰۰۰ (۴)

۴۰- اطلاعات مالی زیر در پایان سال ۱۳۹۱ از دفاتر حساب مستقل اختصاص و به میلیون ریال استخراج شده است. اگر در این حساب مستقل از مبنای تعهدی تعدیل شده استفاده شود و وجوه مصرف نشده آن به سال بعد قابل انتقال باشد، و مبلغ ۲۰۰ میلیون ریال کالا و خدمات سفارش داده باشد که تا پایان سال مالی تحویل نگردیده است، مانده مازاد تخصیص نیافته حساب مستقل پس از بستن حسابهای موقت چند میلیون ریال است؟

دریافتی از خزانه	۱۵,۸۰۰
هزینه سال جاری	۱۴,۰۰۰
پیش برداخت	۱۰۰۰
علی الحساب	۴۰۰

(۱) ۲۰۰	(۲) ۴۰۰
(۳) ۱۴۰۰	(۴) ۱۸۰۰

۴۱- در صورتیکه سازمان مالیاتی کشور بخواهد ضمن استفاده از مبنای نقدی در شناسایی درآمد میزان مطالبات از مودیان را قبل از وصول نگهداری نماید از چه حسابهایی استفاده و مانده آنها در کدام صورت مالی قابل انعکاس است؟

- (۱) مالیات دریافتی (بد) درآمد (بس) و انعکاس آن در ترازنامه
- (۲) مالیات دریافتی (بد) درآمد (بس) و انعکاس آن در صورت درآمد و هزینه
- (۳) مالیات دریافتی (بد) اندوخته مالیاتهای وصول نشده (بد) و انعکاس آن در ترازنامه
- (۴) مالیات دریافتی (بد) اندوخته مالیاتهای وصول نشده (بس) و انعکاس آن در صورت درآمد و هزینه

۴۲- آخرین صورت وضعیت موقت یک پروژه عمرانی به مبلغ ۲۵۰ میلیارد ریال توسط پیمانکار به مشاور پروژه تحویل گردیده و مشاور مبلغ مذکور را به ۲۳۰ میلیارد ریال تقلیل داده و برای کارفرما ارسال کرده است کارفرما این مبلغ را به ۲۱۵ میلیارد ریال تقلیل داده و ضمن تایید آنرا برای پرداخت به ذیحسابی موسسه ارسال کرده است تا پس از کسر کسور و سایر بدهی‌های مربوطه خالص آن پرداخت شود. در صورتیکه مبلغ صورت وضعیت قبلی ۱۸۰ میلیارد ریال باشد و مانده پیش پرداخت نیز مبلغ ۱۰ میلیارد ریال باشد، با احتساب ۷ میلیارد کسور قانونی (فرضی)، خالص پرداختی به پیمانکار چند میلیارد ریال است؟

۴۳- اگر مبلغ صورت وضعیت قطعی یک پروژه عمرانی ۵۰۰ میلیون ریال باشد و مبلغ آخرین صورت وضعیت نیز ۵۲۰ میلیون ریال باشد، در صورتیکه کارفرما صورت قطعی را به مبلغ ۲۰۰ میلیارد ریال تقلیل دهد، بدون محاسبه کسور قانونی مبلغ قابل پرداخت یا دریافت از پیمانکار چند میلیون ریال است؟

(۱) ۴۰ میلیون ریال (پرداخت)	(۲) ۲۰ میلیون ریال (دریافت)
(۳) ۲۰ میلیون ریال (پرداخت)	(۴) ۴۰ میلیون ریال (دریافت)

۴۴- در گزارشگری مالی موضوع بیانیه ۳۴ هیأت استانداردهای حسابداری دولتی امریکا، صورتهای مالی در سطح حسابهای مستقل برای ایفا و ارزیابی توسط کدام حوزه از مسؤلیت پاسخگویی تهیه و ارائه می‌شود؟

(۱) مالی	(۲) عملیاتی	(۳) اجتماعی	(۴) مالی و عملیاتی
----------	-------------	-------------	--------------------

۴۵- در تهیه صورتهای مالی حسابهای مستقل برای تحقق هدفهای گزارشگری مالی از کدام معیار اندازه‌گیری و مبنای حسابداری استفاده می‌شود؟

(۱) جریان منابع مالی و تعهدی کامل	(۲) جریان منابع مالی و تعهدی تعدیل شده
(۳) جریان منابع اقتصادی و تعهدی کامل	(۴) جریان منابع اقتصادی و تعهدی تعدیل شده

- ۴۶- خالص دارایی‌های مندرج در صورت خالص دارایی‌های دستگاه اجرایی باید به کدام یک از اقلام زیر به تفکیک محدود و منعکس شود؟
- (۱) به مانده وجوه مصرف نشده حسابهای مستقل تملک دارایی‌های سرمایه‌ای و اختصاصی
  - (۲) سرمایه‌گذاری در دارایی‌های سرمایه‌ای با کسر بدهی‌های مربوط
  - (۳) آخرین قسمت با عنوان نامحدود
  - (۴) هر سه مورد
- ۴۷- صورتهای مالی جامع دستگاههای اجرایی باید بر اساس کدام معیار اندازه‌گیری و کدام مبنای حسابداری تهیه شود؟
- (۱) جریان منابع مالی و نقدی تعدیل شده
  - (۲) جریان منابع اقتصادی و تعهدی تعدیل شده
  - (۳) جریان منابع مالی و تعهدی کامل
  - (۴) جریان منابع اقتصادی و تعهدی کامل
- ۴۸- صورت خالص دارایی‌های دستگاه اجرایی بر اساس کدام معادله حسابداری تنظیم می‌شود؟
- (۱) دارایی جاری = بدهی جاری + اندوخته‌ها + خالص دارایی‌ها
  - (۲) دارایی جاری = بدهی جاری + خالص دارایی‌ها
  - (۳) دارایی = بدهی جاری + خالص دارایی‌ها
  - (۴) دارایی = بدهی + خالص دارایی‌ها
- ۴۹- صورت تطبیق مازاد تخصیص نیافته حسابهای مستقل فعالیتهای حاکمیتی (از نوع دولتی) با خالص دارایی‌های مندرج در صورت خالص دارایی‌ها در سطح دستگاه اجرایی به چه دلیل تهیه می‌شود؟
- (۱) تفاوت در تحقق هدفهای گزارشگری مالی
  - (۲) تفاوت در معیار اندازه‌گیری، مورد استفاده در سطح حسابهای مستقل و در سطح دستگاه اجرایی
  - (۳) تفاوت در استفاده از مبنای حسابداری در سطح حسابهای مستقل و در سطح دستگاه اجرایی
  - (۴) تفاوت در معیار اندازه‌گیری و مبنای حسابداری مورد استفاده در سطح حسابهای مستقل و در سطح دستگاه اجرایی
- ۵۰- برای تهیه صورت خالص دارایی‌ها (ترازنامه) در سطح دستگاه اجرایی باید ضمن تلفیق اطلاعات حسابهای مستقل مورد استفاده چه اقدامات دیگری انجام شود؟
- (۱) اطلاعات مربوط به دارایی‌های سرمایه‌ای و بدهی‌های بلند مدت فعالیتهای از نوع دولتی اضافه و حسابهای مخارج و سایر منابع حذف شود.
  - (۲) تفاوت جمع دارایی‌ها و بدهی‌ها (جاری و غیر جاری) در خالص دارایی‌ها منعکس شود.
  - (۳) معاملات و رویدادهای بین حسابهای مستقل حذف شود.
  - (۴) هر سه مورد

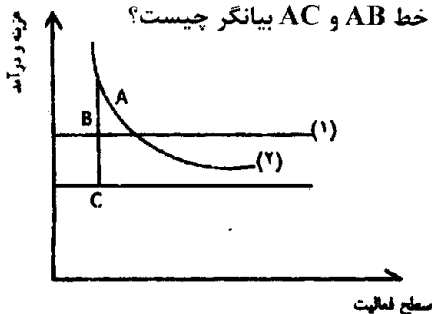
## حسابداری مدیریت

- ۵۱- کدام گزینه صحیح نمی‌باشد؟
- (۱) در هزینه‌یابی هدف، مشتریان در کاهش هزینه نقش دارند.
  - (۲) مدیریت کیفیت جامع (TQM) شرکت‌ها را در ابتدا ملزم به شناخت مشتریان و نه رقبا می‌کند.
  - (۳) هزینه‌یابی بر مبنای فعالیت یک تکنیک برون‌سازمانی است که در هزینه‌یابی هدف استفاده می‌شود.
  - (۴) هزینه‌یابی هدف روشی بازارگرا برای مدیریت بهای تمام شده محصولات است که در مرحله طراحی اجرا می‌شود.
- ۵۲- هزینه‌یابی هدف، در شرکت‌های که ..... نمی‌توان به کار برد.
- (۱) فرآیند تولید آنها بیشتر خودکار است
  - (۲) دارای فرآیند تولید گسسته هستند
  - (۳) دارای چرخه عمر محصول بلندمدت هستند
  - (۴) تعیین هزینه‌های تولید آنها در چرخه عمر محصول آسانتر است



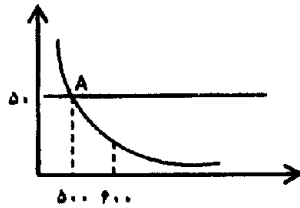
- ۵۴- بازده در هر یک از مراحل چرخه عمر - رشد، ثبات و بلوغ به ترتیب به چه شکل است؟  
 (۱) زیاد، رضایت‌بخش، پایین  
 (۲) پایین، رضایت‌بخش، زیاد  
 (۳) رضایت‌بخش، رضایت‌بخش، پایین  
 (۴) زیاد، رضایت‌بخش، رضایت‌بخش
- ۵۴- کدام مورد، در خصوص هزینه‌یابی بر مبنای فعالیت صحیح نمی‌باشد؟  
 (۱) سیستم هزینه‌یابی بر مبنای فعالیت جایگزین مناسبی برای هزینه‌یابی مرحله‌ای تلقی نمی‌شود.  
 (۲) سیستم هزینه‌یابی بر مبنای فعالیت با توجه به دیدگاه بلندمدت آن، همه هزینه‌های متغیر در نظر گرفته می‌شود.  
 (۳) یکی از اهداف به کارگیری سیستم هزینه‌یابی بر مبنای فعالیت، شناسایی هزینه‌های فعالیت‌های فاقد ارزش افزوده است.  
 (۴) در سیستم هزینه‌یابی بر مبنای فعالیت، هزینه‌ها به دو گروه هزینه‌های معمولی و هزینه‌های دوره تقسیم می‌شود.
- ۵۵- کدام مورد، از اجزای مدل مدیریت بر مبنای فعالیت محسوب نمی‌شود؟  
 (۱) تحلیل بازار (۲) تحلیل عملکرد (۳) تحلیل فعالیت‌ها (۴) تحلیل محرک هزینه‌ها
- ۵۶- کدام مورد، از مفروضات نگرش جدید کیفیت نمی‌باشد؟  
 (۱) سعی می‌شود استانداردها، معیارها و اهداف حذف شود.  
 (۲) فرض بر این است که کالای مرغوب نیازی به بازرسی و کنترل ندارد.  
 (۳) فرض می‌شود که کالاهای معیوب را سیستم تولید می‌کند و نه کارگران.  
 (۴) فرض بر این است که تولید با کیفیت برتر، منجر به افزایش هزینه‌ها می‌شود.
- ۵۷- هدف از سیستم نوین هزینه‌یابی کیفیت، چیست؟  
 (۱) کاهش هزینه ارزیابی (۲) کاهش هزینه شکست  
 (۳) کاهش هزینه پیشگیری (۴) بهبود کیفیت محصول
- ۵۸- در تئوری محدودیت کدام هزینه ثابت فرض می‌شود؟  
 (۱) سربار (۲) مواد مستقیم  
 (۳) دستمزد مستقیم و سربار (۴) مواد مستقیم و دستمزد مستقیم
- ۵۹- با توجه به اطلاعات زیر، بهای تمام شده موجودی طبق تئوری محدودیت کدام است؟  
 خرید مواد مستقیم ۱۰۰,۰۰۰  
 افزایش در موجودی مواد مستقیم ۳۰,۰۰۰  
 دستمزد مستقیم ۴۰۰,۰۰۰  
 سربار ۵۰۰,۰۰۰  
 (۱) ۷۰,۰۰۰ (۲) ۱۳۰,۰۰۰  
 (۳) ۹۷۰,۰۰۰ (۴) ۱,۰۰۰,۰۰۰
- ۶۰- کدام مورد، از معیارهای تئوری محدودیت محسوب نمی‌شود؟  
 (۱) توان عملیاتی (۲) هزینه‌های عملیاتی  
 (۳) نرخ بازده سرمایه‌گذاری (۴) سرمایه‌گذاری در موجودی‌ها
- ۶۱- تفاوت تئوری محدودیت با سیستم هزینه‌یابی سنتی این است که تئوری محدودیت .....  
 (۱) بدون توجه به سایر عوامل صرفاً به دنبال تولید محصول سودآورتر است.  
 (۲) دید محافظه‌کارانه‌تری نسبت به شناسایی و اندازه‌گیری عملکرد دارد.  
 (۳) هزینه‌های عملیاتی در طول دوره زمانی کوتاه مدت، متغیر در نظر گرفته می‌شود.  
 (۴) بدون در نظر گرفتن محدودیت‌های سیستم، عملکرد هر بخش یا قسمت را ارزیابی می‌کند.
- ۶۲- بهبود مستمر (کایزن) در کدام یک از مراحل چرخه تجاری به کار می‌برد؟  
 (۱) رکود (۲) موفقیت (۳) طراحی استراتژی (۴) هر سه مورد
- ۶۳- برای بهبود مستمر، کدام یک از تکنیک‌های زیر قابل کاربرد نیست؟  
 (۱) ارزیابی متوازن (۲) هزینه‌یابی استاندارد (۳) هزینه‌یابی بر مبنای فعالیت (۴) بودجه‌بندی بر مبنای صفر

- ۶۴- در شکل زیر خط (۱) بیانگر درآمد هر واحد و خط (۲) بیانگر هزینه هر واحد است. خط AB و AC بیانگر چیست؟  
 (۱) سود هر واحد - هزینه واحد  
 (۲) سود هر واحد - هزینه ثابت هر واحد  
 (۳) سود هر واحد - هزینه متغیر هر واحد  
 (۴) هزینه ثابت هر واحد - هزینه متغیر هر واحد





۶۵- در شکل زیر، نقطه A بیانگر نقطه سربسر می‌باشد. حاشیه فروش هر واحد کدام است؟



- (۱) ۵۰  
(۲) ۱۰۰  
(۳) ۵۰۰  
(۴) ۶۰۰

۶۶- در تحلیل بهای تمام شده - حجم فعالیت - سود (CVP) کدام گزینه صحیح می‌باشد؟

- (۱) منحنی یادگیری را لحاظ می‌کند.  
(۲) هر چه متغیر هر واحد بیشتر باشد شیب خط سود بیشتر است.  
(۳) نقطه سربسر نقطه‌ای است که در آن خط حاشیه فروش از خط هزینه کل بالاتر است.  
(۴) تحلیل CVP فرض می‌کند که تمام هزینه‌ها به دقت قابل تفکیک به هزینه‌های ثابت و متغیر است.

۶۷- کدام مورد، از اهداف اصلی حسابداری مدیریت به شمار نمی‌رود؟

- (۱) سنجش ارزیابی عملکرد واحدهای تابعه  
(۲) کمک به مدیران در رهبری و کنترل عملیات  
(۳) افزایش انگیزش مدیران و کارکنان برای فعالیت در راستای اهداف سازمان  
(۴) تأمین اطلاعات مورد نیاز برای سهامداران جهت اتخاذ تصمیمات خرید و فروش سهام

۶۸- هزینه مالیات و عوارض بر دارایی‌های مولد چه نوع هزینه‌ای محسوب می‌شود؟

- (۱) اولیه (۲) تبدیل (۳) مواد مستقیم (۴) عمومی و اداری

۶۹- هنگامی که هزینه‌یابی بر مبنای فعالیت جایگزین هزینه‌یابی سنتی می‌شود به ترتیب چه تأثیری بر تعداد مخازن هزینه و مبنای تخصیص می‌گذارد؟

- (۱) افزایش - افزایش (۲) افزایش - بدون تأثیر (۳) بدون تأثیر - افزایش (۴) بدون تأثیر - بدون تأثیر

۷۰- زمان .....، فعالیت دارای ارزش افزوده تلقی می‌شود.

- (۱) پردازش (۲) انتظار (۳) جایجایی (۴) بازرسی

۷۱- شرکت آلفا در تاریخ اول مرداد ۱۳۹۲، مردد به خرید ماشین آلات جدید بود. مدت کوتاهی بعد شرکت اقدام به خرید نمود. سپس در تاریخ ۲۰ شهریور ماشین آلات را فروخت. هزینه خرید ماشین آلات در کدام یک از تاریخ‌های زیر یک هزینه مربوط تلقی می‌شود؟

- (۱) اول مرداد (۲) ۲۰ شهریور (۳) اول مرداد و ۲۰ شهریور (۴) هیچ کدام  
یک شرکت در صورتی تصمیم به حفظ یک بخش خود می‌گیرد که درآمد آن بخش مزاد بر ..... بخش باشد.

- (۱) هزینه‌های متغیر (۲) هزینه‌های ثابت و متغیر  
(۳) تمام هزینه‌های ثبت شده توسط (۴) هزینه‌های قابل اجتناب مرتبط با

۷۳- کدام مورد، ملاک مناسب شرکت برای تصمیمات قیمت‌گذاری (قیمت فروش) می‌باشد؟

- (۱) هزینه‌های متغیر (۲) کل هزینه‌های تولید  
(۳) هزینه‌های تفاضلی تولید (۴) هزینه‌های تفاضلی تولید و هزینه دوره

۷۴- حسابداری مدیریت در مقایسه با حسابداری مالی بیشتر متمرکز بر کدام مورد می‌باشد؟

- (۱) تأمین نیازهای اطلاعاتی افراد درون سازمانی (۲) اصول پذیرفته شده حسابداری  
(۳) اطلاعات تاریخی (۴) هر سه مورد

۷۵- کدام مورد، یک هزینه ثابت است که در تصمیم‌گیری پیرامون حفظ خط تولید، هزینه مربوط تلقی می‌شود؟

- (۱) هزینه مواد اولیه  
(۲) استهلاک تجهیزات با کاربرد خاص  
(۳) استهلاک تخصیص یافته به دفتر مرکزی شرکت  
(۴) هزینه اجاره فضای تولید که تحت اجاره کوتاه مدت در اختیار شرکت است.