

751E

751  
E

نام :

نام خانوادگی :

محل امضاء :



جمهوری اسلامی ایران  
وزارت علوم، تحقیقات و فناوری  
سازمان سنجش آموزش کشور

اگر دانشگاه اصلاح شود مملکت اصلاح می‌شود.  
امام خمینی (ره)

**آزمون دانش‌پذیری دوره‌های فراگیر «کارشناسی ارشد» دانشگاه پیام نور**

**رشته‌ی علوم اقتصادی (کد ۱۳۴)**

مدت پاسخگویی: ۱۲۰ دقیقه

تعداد سؤال: ۶۰

عنوان مواد امتحانی، تعداد و شماره سؤالات

ردیف	مواد امتحانی	تعداد سؤال	از شماره	تا شماره
۱	اقتصاد خرد	۳۰	۱	۳۰
۲	اقتصاد کلان	۳۰	۳۱	۶۰

**آذر ماه سال ۱۳۹۱**

استفاده از ماشین حساب مجاز نمی‌باشد.

۱- اگر برای هر جفت از کالا مانند  $A_1$  و  $A_2$ ، ارتباط ترکیبیات مختلف از کالاهای در دسترس را با  $R$  نمایش دهیم، آن گاه برقراری رابطه  $A_1RA_2$  نشان دهنده شرط کافی ..... رابطه  $R$  برای وجود یک تابع مطلوبیت می باشد.

۲- (۱) تعقر (۲) انعکاسی بودن (۳) کامل بودن (۴) انتقال پذیر بودن  
اگر تابع مطلوبیت به جای آن که کاملاً شبه مقعر محدود باشد، به شکل شبه مقعر باشد آن گاه:

۳- (۱) مصرف کننده توهم پولی دارد.  
(۲) مطلوبیت نهایی صعودی خواهد بود.  
(۳) برای یک قیمت معین بیش از یک مقدار تقاضا وجود خواهد داشت.  
(۴) تابع تقاضای معمولی و تابع تقاضای جبرانی برهم منطبق خواهند شد.  
شرط مجموع انگل بیان می دارد که:

۴- (۱) مجموع وزنی کسش های قیمتی و متقابل و درآمدی برای تابع تقاضای معمولی برابر با صفر خواهد بود.  
(۲) مجموع وزنی کسش های درآمدی تقاضا که با سهم هزینه هر کالا اندازه گیری می شود برابر واحد خواهد بود.  
(۳) مجموع وزنی کسش های قیمتی که با سهم هزینه هر کالا اندازه گیری می شود برابر با منفی سهم هزینه آن کالا می باشد.  
(۴) کسش متقابل قیمتی تقاضا بر تابع تقاضای معمولی با تغییر متناسب در مقدار یکی از دو کالا نسبت به تغییر متناسب در قیمت کالای دیگر ارتباط دارد.

۵- اگر دو تولیدکننده  $A$  و  $B$  برای تولید کالای  $X$  دارای هزینه ثابت متفاوت باشند به طوری که هزینه ثابت تولید برای تولیدکننده  $A$  بیشتر از هزینه ثابت تولید برای تولیدکننده  $B$  باشد، ولی این دو تولیدکننده دارای هزینه متغیر تولید یکسانی باشند آن گاه در کوتاه مدت با وجود قیمت یکسان کالای  $X$  برای هر دو تولید کننده:

(۱) تولید هر دو تولیدکننده  $A$  و  $B$  از کالای  $X$  یکسان خواهد بود.  
(۲) تولیدکننده  $A$  بیشتر از تولیدکننده  $B$  از کالای  $X$  تولید خواهد کرد.  
(۳) تولیدکننده  $B$  بیشتر از تولیدکننده  $A$  از کالای  $X$  تولید خواهد کرد.  
(۴) اطلاعات کافی نیست و میزان تولید بستگی به ظرفیت تولید دارد.

۶- تابع هزینه  $C = 0.4q^2 - 0.9q + (1 - \ln k)q + 8k^2$  که  $k > 1$  است نمایانگر خانواده ای از منحنی های هزینه کل در کوتاه مدت است.  $K$  نمایانگر اندازه بنگاه تولیدی است. در این حالت، تابع هزینه بلند مدت کدام است؟

$$C = 0.4q^2 - 0.9q - [10 + \ln(\frac{\sqrt{q}}{4})]q - 16(\frac{\sqrt{q}}{4})^2 \quad (1)$$

$$C = 0.4q^2 - 0.9q + [10 - \ln(\frac{\sqrt{q}}{4})]q - 16(\frac{\sqrt{q}}{4})^2 \quad (2)$$

$$C = 0.4q^2 - 0.9q + [10 + \ln(\frac{\sqrt{q}}{4})]q + 16(\frac{\sqrt{q}}{4})^2 \quad (3)$$

$$C = 0.4q^2 - 0.9q + [10 - \ln(\frac{\sqrt{q}}{4})]q + 16(\frac{\sqrt{q}}{4})^2 \quad (4)$$

۷- کدام عبارت درست می باشد؟

(۱) کسش جانشینی تابع تولید کاب - داگلاس برابر صفر است.  
(۲) اثر کل ناشی از تغییر قیمت نهاده ها برای یک بنگاه اقتصادی یک اثر جانشینی متقارن است.  
(۳) طبق اصل لوشاتولیه معرفی محدودیت اضافی باعث می شود که کاهش مطلق در تقاضا که به دنبال افزایش قیمت اتفاق می افتد به افزایش تبدیل شود.  
(۴) اگر تولیدکننده در نظر داشته باشد که هزینه های خود را برای تولید یک مقدار معین از ستاده با استفاده از دو نهاده به حداقل برساند، برای حصول شرط دوم لازم است که دترمینان هشین مرزی (حاشیه دار) مثبت باشد.

۸- براساس قضیه اولر:  
(۱) یک صنعت دارای یک تابع تولید همگن درجه اول است اگر بنگاه های فردی در داخل صنعت دارای یک چنین تابع تولیدی باشند.

(۲) فرض همگن بودن تابع تولید برای تحقق قیاس منطقی نظریه بهره وری نهایی ضروری است.  
(۳) پرداخت به هر نهاده کمتر از ارزش تولید نهایی آن نهاده است.  
(۴) حداکثر سود در بلند مدت برابر صفر است.

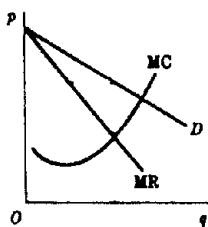
- ۸- در حالت تولید تحت شرایط نااطمینانی:  
 (۱) لم شفارد با اصل لوشاتولیه برابر می‌گردد.  
 (۲) سود انتظاری با پیروی از شرایط کان - تاگر حداکثر می‌گردد.  
 (۳) نااطمینانی در مورد تولید منجر به همان نتایج کلی می‌شود که نااطمینانی در مورد قیمت می‌شود.  
 (۴) سطح تولید در شرایط ریسک‌گریزی تولیدکننده در مقایسه با عدم حضور چنین حالتی بیشتر خواهد بود.
- ۹- با استفاده از لم شفارد، تابع تولید مربوط به تابع هزینه  $C = r_1 + 2(\sqrt{r_1 r_2} + r_2)q$  که در آن  $r_1$  و  $r_2$  قیمت نهاده ۱ و ۲ و  $q$  سطح تولید می‌باشد، به شکل تابع تولید ..... خواهد بود.  
 (۱) خطی (۲) CES (۳) لئون تیف (۴) ترانسلوگ
- ۱۰- کالای  $Q$  تنها با استفاده از یک عامل تولید  $X$  تولید می‌شود. در بازار تولید کالای  $Q$  یکصد تولیدکننده وجود دارد که تابع تولید هر کدام از آن‌ها به صورت  $q = x^\beta$  است که داریم  $0 < \beta < 1$ . هر بنگاه تولیدی به نحوی عمل می‌کند که گویی قیمت عامل تولید  $X$  ثابت است و کل صنعت با منحنی عرضه‌ای صعودی برای  $x$  روبرو است یعنی  $r = b(1 \circ \circ x)$  که  $b < 0$  است. تابع عرضه کل صنعت عبارت است از:  

$$s = \frac{1}{200} \left(\frac{p}{b}\right)^{\frac{2-\beta}{\beta}} \quad (2)$$

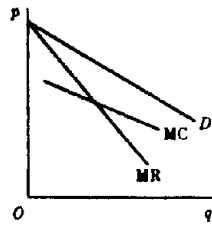
$$s = \frac{1}{100} \left(\frac{p}{b}\right)^{\frac{2-\beta}{\beta}} \quad (1)$$

$$s = 100 \left(\frac{\beta p}{200b}\right)^{\frac{2-\beta}{\beta}} \quad (4)$$

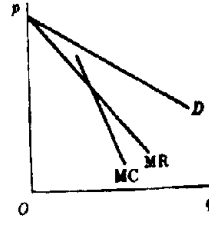
$$s = 200 \left(\frac{\beta p}{100b}\right)^{\frac{2-\beta}{\beta}} \quad (3)$$
- ۱۱- اگر بازار کالایی دارای منحنی عرضه و تقاضای مقابل باشد:  
 فرض کنید که قیمت اولیه ۲۰ درصد کمتر از قیمت تعادلی باشد، در این حالت تعداد دوره‌های زمانی لازم برای تعدیل قیمت فوق در حدود یک درصد از نقطه تعادل چقدر می‌باشد؟  
 (۱) ۱۷ (۲) ۲۹ (۳) ۳۴ (۴) ۳۷
- ۱۲- اگر منحنی عرضه صنعت در بلندمدت افقی باشد، مبین آن است که:  
 (۱) سود نرمال صفر است.  
 (۲) بازده نسبت به مقیاس متغیر است.  
 (۳) صرفه جویی‌های ناشی از مقیاس وجود دارد.  
 (۴) قیمت عوامل تولید در بلندمدت ثابت است.
- ۱۳- اگر تابع عرضه به صورت  $P_x = 2 + 3Q_x$  و تابع تقاضا به صورت  $P_x = 10 - Q_x$  باشد، با برقراری یک تومان مالیات بر هر واحد تولید .....  
 (۱) یک تومان به قیمت اضافه می‌شود.  
 (۲) بیشتر از ۵ ریال به قیمت اضافه می‌شود.  
 (۳) کمتر از ۵ ریال به قیمت اضافه می‌شود.  
 (۴) بیشتر مالیات را باید مصرف‌کنندگان بپردازند.
- ۱۴- در کدام شکل، شرط ثانویه حداکثر کردن سود وجود ندارد؟



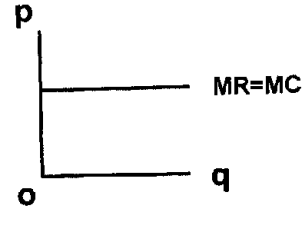
(۴)



(۳)



(۲)



(۱)

- ۱۵- اگر انحصارگری با تابع تقاضای  $P = 100 - 4q$  و تابع هزینه  $C = 50 + 20q$  سیاست تبعیض قیمت کامل را اعمال نماید، آن‌گاه در نقطه تعادل حداکثر کننده سود، قیمت نهایی عبارت خواهد بود از:  
 (۱) ۱۰ (۲) ۲۰ (۳) ۵۰ (۴) ۶۰
- ۱۶- اگر ضریب کشش قیمتی تقاضای یک کالا در بازار انحصاری، وقتی که قیمت آن کالا ۳۰ تومان است برابر ۱/۵- باشد، آن‌گاه درآمد نهایی انحصارگر در این قیمت چند تومان است؟  
 (۱) ۱۰ (۲) ۱۵ (۳) ۳۰ (۴) ۵۰

- ۱۷- کدام عبارت صحیح می باشد؟  
 (۱) انحصارگر حداکثر کننده درآمد در قسمت صعودی منحنی عرضه خود تولید می کند.  
 (۲) در حالت تبعیض قیمت در دو بازار، در بازاری که کشش قیمتی تقاضا بیشتر است، قیمت نیز بیشتر است.  
 (۳) شرط تعادل بلند مدت برای تولیدکننده بازار انحصار کامل همانند تولیدکننده بازار رقابت انحصاری است.  
 (۴) برعکس انحصارگر حداکثر کننده سود، انحصارگر حداکثر کننده درآمد ممکن است با برقراری مالیات بر سود سطح تولید خود را تغییر دهد.
- ۱۸- بازاری را در نظر بگیرید که در آن رقابت انحصاری در جریان است. در این بازار ۱۰۱ بنگاه تولیدی با توابع تقاضا و هزینه یکسان و همانند فعالیت دارند:

$$P_k = 150 - q_k - \sum_{\substack{i=1 \\ i \neq k}}^{101} q_i$$

$$C_k = 0.5q_k^2 - 0.2q_k^2 + 270q_k, \quad k = 1, \dots, 101$$

- با فرض عدم تغییر بنگاه‌های درون صنعت، سطح حداکثر سود برای یک بنگاه تولیدی نماینده چقدر است؟  
 (۱) ۲۹۲  
 (۲) ۴۰۰  
 (۳) ۵۰۰  
 (۴) ۶۷۰
- ۱۹- در مدل تقاضای شکسته در بازار انحصار چند جانبه .....  
 (۱) درآمد نهایی در تمام نقاط پیوسته است.  
 (۲) قیمت‌ها از سطح قیمت ساکن، پائین تر نمی آید.  
 (۳) چسبندگی قیمت‌ها را علیرغم تغییر هزینه‌ها تبیین می کند.  
 (۴) فرض می کند که اگر یک بنگاه قیمت را افزایش دهد، دیگران جنگ قیمت‌ها را شروع می کنند.
- ۲۰- در پروسه حداکثر نمودن سود در شرایط انحصار دو جانبه در راه حل ..... بیشترین مقدار تولید، کمترین قیمت و کمترین سود برای تولیدکننده حاصل خواهد شد.  
 (۱) شبه رقابتی (۲) استاگلیبرگ (۳) تبانی (۴) کورنو
- ۲۱- در چه صورت مدل استاگلیبرگ در بازار انحصار چند جانبه دارای جوابی مشابه مدل کورنو خواهد بود؟  
 (۱) هر دو بنگاه رهبر باشند.  
 (۲) یکی از دو بنگاه پیرو و دیگری رهبر باشد.  
 (۳) هر دو بنگاه خود را پیرو لحاظ کنند.  
 (۴) هر یک از دو بنگاه رفتار بنگاه دیگر را منظور نکند.
- ۲۲- در یک بازار انحصار چند جانبه، سهم بازار یک بنگاه معادل  $\frac{1}{3}$  است، تابع عکس‌العمل این بنگاه نسبت به بنگاه دیگر برابر است با:  
 (۱)  $q_1 = 2q_2$   
 (۲)  $q_1 = 3q_2$   
 (۳)  $q_1 = \frac{1}{3}q_2$   
 (۴)  $q_1 = \frac{1}{2}q_2$
- ۲۳- کدام یک از بنگاه‌های زیر در بلند مدت ممکن است ضرر کنند؟  
 (۱) بنگاه انحصار کامل (۲) بنگاه رقابت کامل (۳) بنگاه رقابت انحصاری (۴) هیچ کدام
- ۲۴- اگر تولیدکننده‌ای کالایی را با استفاده از تابع تولید  $q = 120A - 2A^2$  تولید کند و در بازار رقابت کامل به قیمت ۵ واحد پولی به فروش برساند، و فروشنده نهاده A تنها فروشنده با تابع عرضه  $P_A = 40 - A$  باشد، آن‌گاه تحت شرایط انحصار خرید نهاده، قیمت نهاده برابر است با:  
 (۱) ۶ (۲) ۲۰ (۳) ۲۴۰ (۴) ۴۸۰
- ۲۵- کدام عبارت صحیح می باشد؟  
 (۱) یک خریدار انحصاری نهاده فاقد تابع تقاضا برای نهاده می باشد.  
 (۲) در استراتژی‌های مختلط یک بازی ممکن است راه‌حل خاصی نداشته باشد.  
 (۳) در نظریه بازی‌های وابسته به همکاری و غیررقابتی، راه‌حل ناش یک جواب تعادلی نمی باشد.  
 (۴) نظریه بازی‌های رقابتی وابسته به همکاری در مورد بازارهایی که تعداد شرکت‌کنندگان در آن‌ها زیاد است کاربرد دارد.

- ۲۶- برای این که کالایی با کشش درآمدی ۱- بتواند یک کالای گیفن باشد، باید (قدرمطلق) کشش قیمت جبرانی آن:
- (۱) با سهم آن در بودجه برابر باشد.
  - (۲) از سهم آن در بودجه بزرگتر باشد.
  - (۳) از سهم آن در بودجه کوچکتر باشد.
  - (۴) بزرگتر یا مساوی سهم آن در بودجه باشد.
- ۲۷- براساس اتحاد  $Roy's Identity$  ما قادر خواهیم بود از تابع مطلوبیت ..... را به دست آوریم.
- (۱) غیرمستقیم تابع تقاضای معمولی
  - (۲) غیرمستقیم تابع تقاضای جبرانی
  - (۳) مستقیم تابع تقاضای معمولی
  - (۴) مستقیم تابع تقاضای جبرانی
- ۲۸- در مقایسه شاخص‌های تغییر رفاه و قیمت، کدام عبارت درست نیست؟
- (۱) در مورد کالاهای پست  $EV > CV$  می‌باشد.
  - (۲) در مورد زیان رفاهی، نظیر بستن بازار، نابرابری  $EV > CV$  صحت دارد.
  - (۳)  $CV$  مربوط است به سطح اولیه مطلوبیت و  $EV$  مربوط است به سطح پایانی مطلوبیت.
  - (۴) اگر  $X$  یک کالای ضروری باشد، مازاد مصرف‌کننده مساوی کل درآمد مصرف کننده است.
- ۲۹- کدام عبارت در مورد سیستم معادلات تقاضا که به سیستم مخارج خطی معروف می‌باشند نادرست می‌باشد؟
- (۱) سیستم معادلات تقاضا از نوع سیستم مخارج خطی از تابع مطلوبیت هموتیک استخراج می‌شوند.
  - (۲) سیستم معادلات تقاضا از نوع سیستم مخارج خطی از تابع مطلوبیت استون - گری استخراج می‌شوند.
  - (۳) تقاضای کالاها، مادامی که هر عضو جامعه حداقل به اندازه نیاز معیشتی از هر کالا مصرف کند از توزیع درآمد مستقل می‌باشد.
  - (۴) تابع تقاضای کالاهای موجود در سیستم مخارج خطی نسبت به همه قیمت‌ها خطی و نسبت به درآمد غیرخطی می‌تواند باشد.
- ۳۰- در توابع مطلوبیت جمع‌پذیر:
- (۱) هیچ‌گونه اثرات جانشینی - تقاطعی وجود ندارد.
  - (۲) کالاهای دارای کشش درآمدی پائین، دارای کشش‌های قیمتی بالا هستند.
  - (۳) مطلوبیت نهایی هر کالا به مقدار مصرف کالاهای دیگر وابسته است.
  - (۴) عدم مزیت‌های تابع مطلوبیت‌های مربوط به سیستم مخارج خطی وجود ندارد.

## اقتصاد کلان

- ۳۱- موقعیت منحنی IS توسط کدام یک از متغیرهای زیر تعیین می‌شود؟
- (۱) سرمایه‌گذاری، عرضه پول و مصرف
  - (۲) سرمایه‌گذاری، پس‌انداز و سطح خریدهای دولت
  - (۳) مصرف، سرمایه‌گذاری و تقاضای پول
  - (۴) تقاضای پول، عرضه پول و نقدینگی
- ۳۲- اثر چرخ دنده‌ای در مصرف، به این معنی است که وقتی درآمد ..... می‌یابد، مصرف ..... از آن نسبتی کاهش می‌یابد، که هنگام افزایش درآمد در طول روند افزایش می‌یافت.
- (۱) کاهش - کمتر
  - (۲) افزایش - کمتر
  - (۳) کاهش - کمتر
  - (۴) کاهش - بیشتر
- ۳۳- اگر در شرایط رکود اقتصادی، نقطه تعادل اولیه روی قسمت نسبتاً مسطح منحنی  $LM$  قرار داشته باشد اعمال سیاست مسالی ..... به نسبت بیشتری نسبت به ..... افزایش خواهد یافت.
- (۱)  $y - r$
  - (۲)  $r - y$
  - (۳)  $c - y$
  - (۴)  $y - c$
- ۳۴- افزایش نرخ ارز، قیمت داخلی واردات را ..... داده و باعث ..... واردات حقیقی می‌شود.
- (۱) کاهش - افزایش
  - (۲) کاهش - ثبات
  - (۳) افزایش - کاهش
  - (۴) افزایش - ثبات
- ۳۵- مهمترین و اصلی‌ترین هدف سیاست‌های کلان اقتصادی کدام عبارت است؟
- (۱) افزایش تولید و کاهش نرخ ارز
  - (۲) ثبات بیکاری و کاهش کسری بودجه
  - (۳) ثبات قیمت‌ها و سطح بالای اشتغال
  - (۴) کاهش قیمت‌ها و افزایش دستمزدها
- ۳۶- نرخ‌های تنزیل بالا باعث ..... عایدات طرح سرمایه‌گذاری می‌شود.
- (۱) ثبات
  - (۲) افزایش شدید
  - (۳) کاهش شدید
  - (۴) کاهش بسیار اندک
- ۳۷- منحنی فیلیس رابطه ..... بین ..... را نشان می‌دهد.
- (۱) معکوس - دستمزد و تورم
  - (۲) معکوس - نرخ بیکاری و تورم
  - (۳) مستقیم - دستمزد پولی و بیکاری
  - (۴) معکوس - دستمزدهای پولی و نرخ بیکاری

- ۳۸- اصل شتاب بیان می‌دارد که:
- (۱) افزایش در نرخ رشد محصول برای افزایش در سطح مصرف لازم می‌باشد.
  - (۲) افزایش در نرخ رشد محصول برای افزایش در سطح سرمایه‌گذاری لازم می‌باشد.
  - (۳) افزایش در سرمایه‌گذاری برای افزایش در سطح مصرف لازم می‌باشد.
  - (۴) افزایش در میزان مصرف برای افزایش در سطح سرمایه‌گذاری لازم می‌باشد.
- ۳۹- تفاوت روش ارزش فعلی خالص و روش کارایی نهایی سرمایه‌گذاری در وابستگی به ..... است.
- (۱) نرخ تنزیل
  - (۲) طول دوره زمانی
  - (۳) درآمدها
  - (۴) هزینه‌ها
- ۴۰- سرمایه‌گذاری جایگزینی با کدام یک از موارد زیر تعریف می‌شود؟
- (۱) صرفاً شامل سرمایه‌گذاری از نوع سرمایه‌گذاری فیزیکی در بخش صنعتی می‌شود.
  - (۲) بخشی از سرمایه‌گذاری است که هم در بخش انسانی و هم در بخش فیزیکی صورت می‌گیرد.
  - (۳) آن قسمت از سرمایه‌گذاری خالص است که برای حفظ و تداوم سطح ثابتی از سرمایه در طول زمان لازم می‌باشد.
  - (۴) آن قسمت از سرمایه‌گذاری ناخالص است که برای حفظ و تداوم سطح ثابتی از سرمایه در طول زمان لازم می‌باشد.
- ۴۱- در چارچوب مدل دستمزد حقیقی کلاسیک‌ها در دهه ۱۹۳۰ کدام یک از موارد زیر مطرح گردید؟
- (۱) امکان تسریع در افزایش دستمزدها
  - (۲) امکان افزایش نرخ رشد دستمزدها نسبت به نرخ رشد تورم
  - (۳) امکان چسبندگی و یا انعطاف‌ناپذیری به سمت بالای دستمزدها
  - (۴) امکان چسبندگی و یا انعطاف‌ناپذیری به سمت پایین دستمزدها
- ۴۲- فرضیه انعطاف‌ناپذیری دستمزدها می‌تواند کدام یک از موارد زیر را توجیه کند؟
- (۱) بیکاری داوطلبانه
  - (۲) بیکاری غیرداوطلبانه گسترده
  - (۳) تورم توأم با بیکاری
  - (۴) افزایش ناگهانی سطح دستمزدها
- ۴۳- بانک مرکزی از طریق تغییر در سطح ذخایر قانونی، می‌تواند ..... را تغییر دهد.
- (۱) تقاضای سرمایه‌گذاری
  - (۲) سطح تقاضای پول
  - (۳) سطح عرضه پول
  - (۴) نرخ ذخایر بانکی
- ۴۴- از مهمترین ابزار سیاست پولی می‌توان ..... و ..... را نام برد.
- (۱) عملیات بازار باز - تعیین ذخایر قانونی
  - (۲) افزایش مالیات‌ها - عملیات بازار باز
  - (۳) تعیین ذخایر قانونی - افزایش سطح مالیات‌ها
  - (۴) تغییر در هزینه‌های دولت - تعیین ذخایر قانونی
- ۴۵- کدام گروه از اقتصاددانان را می‌توان به عنوان اولین اقتصاددانانی که از انتظارات عقلایی به طور جدی در اقتصاد کلان استفاده کرده‌اند به حساب آورد؟
- (۱) پولیون
  - (۲) نئوکینزین‌ها
  - (۳) کینزین‌ها
  - (۴) کلاسیک‌های جدید
- ۴۶- افزایش در مصرف حقیقی، منحنی IS را به سمت ..... منتقل کرده و سطح محصول تعادلی طرف تقاضا را ..... خواهد داد.
- (۱) راست - افزایش
  - (۲) راست - کاهش
  - (۳) چپ - افزایش
  - (۴) چپ - کاهش
- ۴۷- در مدل رشد اساسی که توسط «رابرت سولو» مطرح شده است، در تابع تولید کدام یک از متغیرهای زیر می‌توانند جانشین یکدیگر شوند؟
- (۱) تولید و قیمت
  - (۲) کار و سرمایه
  - (۳) بیکاری و تورم
  - (۴) سرمایه‌گذاری و پس‌انداز
- ۴۸- سیاست‌های درآمدی عمدتاً به مسئله کنترل ..... مربوط می‌شود.
- (۱) درآمد ملی
  - (۲) درآمد خانوارها
  - (۳) دستمزدها
  - (۴) قیمت‌ها
- ۴۹- «پیگو» نشان داد که وجود اثر ثروت، کاهش ..... منحنی ..... را به سمت بیرون منتقل خواهد کرد.
- (۱) قیمت - LM
  - (۲) قیمت - IS
  - (۳) تقاضا - IS
  - (۴) عرضه - IS
- ۵۰- در تابع مصرف کینز میل نهایی به مصرف ..... است.
- (۱) تابعی از میل متوسط به مصرف
  - (۲) از میل متوسط به مصرف بیشتر
  - (۳) از میل متوسط به مصرف کمتر
  - (۴) با میل متوسط به مصرف مساوی
- ۵۱- در فرضیه سیکل زندگی مودیگلیانی ..... تابع ..... معرفی شده است.
- (۱) درآمد - مصرف دوره‌های قبلی
  - (۲) مصرف - درآمدهای زودگذر
  - (۳) مصرف - درآمد ناشی از ارث
  - (۴) مصرف - درآمد جاری ناشی از کار و ثروت
- ۵۲- براساس دیدگاه کلاسیک‌ها کلیه تعادلات تعادلی نسبت به شوک‌های طرف عرضه پس از اصابت اثر مستقیم در طرف ..... انجام می‌شود.
- (۱) تولید
  - (۲) تقاضا
  - (۳) عرضه
  - (۴) دستمزدها

- ۵۳- زمانی که سطح قیمت‌ها افزایش می‌یابد، قدرت خرید کالاهای بادوام در صورت افزایش قیمت آنها بر اساس شاخص عمومی قیمت‌ها ..... بنابراین افزایش در نرخ انتظاری تورم موجب ..... می‌شود.
- ۱) تقریباً ثابت می‌ماند - تبدیل بیش‌تر پول و اوراق قرضه به کالای بادوام
  - ۲) تقریباً کاهش می‌یابد - تبدیل بیش‌تر کالاهای بادوام به پول و اوراق قرضه
  - ۳) کاملاً ثابت می‌ماند - تبدیل بیش‌تر کالاهای بادوام به پول و اوراق قرضه
  - ۴) به شدت کاهش می‌یابد - تبدیل بیش‌تر پول و اوراق قرضه به کالای بادوام
- ۵۴- کدام عبارت در شمار عوامل تعیین‌کننده عرضه پول نیست؟
- ۱) نگهداری ذخایر مازاد توسط بانک‌ها
  - ۲) ترجیح مردم بین پول نقد و سپرده‌های دیداری
  - ۳) امکان استفاده از کالاهای جانشین با پول
  - ۴) قرض گرفتن ذخایر توسط بانک با استفاده از تنزیل
- ۵۵- هرچه عمق رکود در اقتصاد بیش‌تر باشد احتمال ..... در آمد مالیاتی به واسطه ..... در نرخ مالیات ..... است.
- ۱) افزایش - کاهش - بیش‌تر (۲) کاهش - کاهش - بیش‌تر (۳) کاهش - کاهش - کم‌تر (۴) افزایش - افزایش - بیش‌تر
- ۵۶- کدام گزینه در شمار راه‌کارهای تغییر مازاد حساب جاری توسط دولت نیست؟
- ۱) وضع تعرفه (۲) تغییر نرخ ارز (۳) تعیین سهمیه واردات (۴) افزایش حجم صادرات
- ۵۷- کدام عبارت از جمله عوامل کاهش در تقاضا به واسطه افزایش قیمت نیست؟
- ۱) افزایش قیمت خالص صادرات حقیقی را کاهش می‌دهد که منجر به کاهش تقاضا می‌شود.
  - ۲) افزایش قیمت ارزش حقیقی دارایی‌های را کاهش داده و مخمر به کاهش تقاضای مصرفی می‌شود.
  - ۳) افزایش قیمت خالص صادرات را افزایش و در عین حال ارزش حقیقی دارایی را کاهش و منجر به کاهش تقاضای مصرفی می‌شود.
  - ۴) افزایش قیمت با کاهش مانده حقیقی پول، منجر به افزایش نرخ بهره و کاهش تقاضای سرمایه‌گذاری می‌شود.
- ۵۸- کدام عبارت در شمار فروض مدل اساسی رشد نئوکلاسیک‌ها، که توسط رابرت سولو فرموله شده است، نمی‌باشد؟
- ۱) تعیین نرخ رشد نیروی کار به صورت برون‌زا:  $g_1$
  - ۲) نسبت پس‌انداز تابعی از نرخ سود یا توزیع درآمد است.
  - ۳) تابع تولید  $Q = F(K, L)$
  - ۴) سرمایه‌گذاری و پس‌انداز به صورت نسبت ثابتی از محصول است.
- ۵۹- کدام عبارت در شمار راه‌کارهای تغییر عرضه پول توسط بانک مرکزی نیست؟
- ۱) تغییر نسبت ذخایر قانونی
  - ۲) گرفتن وام با نرخ تنزیل کم‌تر
  - ۳) افزایش ذخایر از طریق عملیات بازار باز
  - ۴) انتشار اوراق قرضه با نرخ تنزیل برابر با تورم
- ۶۰- کدام عبارت از جمله دلایل پشتیبان فرضیه انتظارات عقلایی است؟
- ۱) نزدیک بودن مکانیسم فرضیه به دیدگاه انسان اقتصادی
  - ۲) کفایت شرط «بدون تورش بودن» در مورد نتایج اقتصادی
  - ۳) نیاز به صرف وقت زیاد برای انجام پیش‌بینی توسط مردم و بنگاه‌ها
  - ۴) نیاز به منابع حقیقی اطلاعات برای جمع‌آوری و تلخیص داده‌ها