



تعداد سوالات: تستی: ۴۰ تشریحی: ۰
زمان آزمون (دقیقه): تستی: ۹۰ تشریحی: ۰
سری سوال: یک ۱

عنوان درس: اقتصاد خرد، اقتصاد خرد (1)، اقتصاد خرد 1

رشته تحصیلی/کد درس: مهندسی کشاورزی (اقتصاد کشاورزی)، مهندسی مدیریت و آبادانی روستاها، مهندسی کشاورزی - اقتصاد کشاورزی
مهندسی کشاورزی - اقتصاد کشاورزی ۱۲۲۱۰۲۵ - مهندسی کشاورزی - ترویج و آموزش کشاورزی، ترویج و آموزش
کشاورزی، مهندسی کشاورزی - اقتصاد کشاورزی، اقتصاد کشاورزی، مهندسی اقتصاد کشاورزی - سیاست و توسعه
کشاورزی، مهندسی اقتصاد کشاورزی - اقتصاد تولید و مدیریت واحدهای کشاورزی، اقتصاد کشاورزی گرایش سیاست و توسعه
کشاورزی، اقتصاد کشاورزی گرایش اقتصاد تولید و مدیریت واحدهای کشاورزی ۱۲۲۱۱۹۶ - مهندسی مکانیزاسیون
کشاورزی، مهندسی مکانیزاسیون کشاورزی خوشه انرژی ۱۲۲۱۲۷۱

استفاده از ماشین حساب ساده مجاز است

۱- کدامیک از موارد زیر در مقوله اقتصاد خرد می باشد.

۱. نرخ بیکاری ۲. نرخ تورم ۳. تولید ناخالص داخلی ۴. افزایش قیمت گندم در کشور

۲- در چه نظام اقتصادی، دولت پاسخگویی به سئوالات اساسی اقتصاد را به عهده دارد.

۱. نظام اقتصاد بازار آزاد ۲. نظام اقتصاد سوسیالیستی ۳. نظام اقتصاد مختلط ۴. نظام اقتصاد اسلامی

۳- کدامیک از موارد زیر صحیح می باشد.

۱. در اقتصادهای مبتنی بر بازار مصرف کنندگان انعطاف پذیری کمی دارند.
۲. در تجزیه و تحلیل اثباتی سئوالاتی مانند "چه چیزی بهتر است" مطرح می باشد.
۳. قیمت واقعی یک کالا، نسبت قیمت کالا به شاخص کل قیمت ها است.
۴. برای بررسی قیمت مواد اولیه و واسطه خریداری شده توسط بنگاه ها شاخص CPI مورد استفاده قرار می گیرد.

۴- کدامیک از موارد زیر صحیح می باشد.

۱. قیمت اسمی همان قیمت واقعی کالا است.
۲. قیمت واقعی یک کالا، نسبت قیمت کالا به شاخص کل قیمت هاست.
۳. برای حذف اثر تورم به جای قیمت های واقعی باید از قیمت های اسمی استفاده کرد.
۴. برای مقایسه قیمت کالاها طی زمان از قیمت های اسمی استفاده می شود.

۵- کدامیک از موارد زیر صحیح می باشد.

۱. درصد تغییرات در شاخص PPI بیانگر تورم ناشی از افزایش هزینه هاست.
۲. شاخص PPI شامل قیمت های خرده فروشی کالاهاست.
۳. شاخص CPI ملاکی برای پیش بینی تغییرات آتی در شاخص PPI می باشد.
۴. چنانچه محصول یا خدمت مورد نظر، عموماً توسط مصرف کنندگان خریداری شود، برای تبدیل قیمت اسمی به قیمت واقعی از شاخص PPI استفاده می شود.

۶- در ترسیم منحنی عرضه یک کالا بجز کدام عامل، همه عوامل ثابت فرض می شوند.

۱. عرضه نهاده ها ۲. تکنولوژی ۳. قیمت کالای تحت بررسی ۴. شرایط آب و هوایی



تعداد سوالات: تستی: ۴۰ تشریحی: ۰ زمان آزمون (دقیقه): تستی: ۹۰ تشریحی: ۰ سری سوال: ۱ یک

عنوان درس: اقتصاد خرد، اقتصاد خرد (1)، اقتصاد خرد 1

رشته تحصیلی/کد درس: مهندسی کشاورزی (اقتصاد کشاورزی)، مهندسی مدیریت و آبادانی روستاها، مهندسی کشاورزی - اقتصاد کشاورزی، مهندسی کشاورزی - اقتصاد کشاورزی ۱۲۲۱۰۲۵ - مهندسی کشاورزی - ترویج و آموزش کشاورزی، ترویج و آموزش کشاورزی، مهندسی کشاورزی - اقتصاد کشاورزی، اقتصاد کشاورزی، مهندسی اقتصاد کشاورزی - سیاست و توسعه کشاورزی، مهندسی اقتصاد کشاورزی - اقتصاد تولید و مدیریت واحدهای کشاورزی، اقتصاد کشاورزی گرایش سیاست و توسعه کشاورزی، اقتصاد کشاورزی گرایش اقتصاد تولید و مدیریت واحدهای کشاورزی ۱۲۲۱۱۹۶ - مهندسی مکانیزاسیون کشاورزی، مهندسی مکانیزاسیون کشاورزی خوشه انرژی ۱۲۲۱۲۷۱

۷- کدامیک از عوامل زیر به انتقال منحنی عرضه منجر می شود.

۱. قیمت کالا ۲. سلیقه مصرف کنندگان ۳. درآمد مصرف کنندگان ۴. تغییر در هزینه های تولید

۸- از برخورد منحنی عرضه و تقاضای بازار به دست می آید.

۱. نقطه مازاد ۲. نقطه کمبود ۳. نقطه مصرف ۴. نقطه تعادل

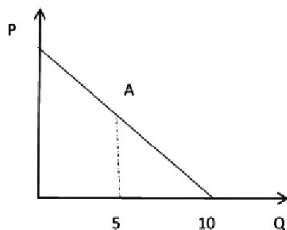
۹- وقتی که تقاضا کاهش می یابد و عرضه ثابت می ماند:

۱. هم قیمت و هم مقدار تعادلی کاهش می یابد. ۲. هم قیمت و هم مقدار تعادلی افزایش می یابد. ۳. قیمت تعادلی کاهش و مقدار تعادلی افزایش می یابد. ۴. قیمت تعادلی افزایش و مقدار تعادلی کاهش می یابد.

۱۰- اگر قیمت کالایی از 6 به 8 افزایش یابد، مقدار تقاضای آن از 4 واحد به 2 واحد کاهش می یابد. مقدار کشش قیمتی تقاضا برابر است با:

۱. 1.5 ۲. 2 ۳. 4 ۴. 6

۱۱- با توجه به منحنی، به ازای مقادیر کمتر از 5، کشش قیمتی تقاضا،



۱. بزرگتر از یک است. ۲. کوچکتر از یک است. ۳. بزرگتر از نیم است. ۴. کوچکتر از نیم است.

۱۲- کشش قیمتی منحنی تقاضای عمودی برابر است با:

۱. صفر ۲. بی نهایت ۳. بزرگتر از 2 ۴. بزرگتر از 10

۱۳- کالای پست کالایی است که:

۱. کشش درآمدی آن منفی است. ۲. کشش قیمتی عرضه آن منفی باشد. ۳. کشش قیمتی تقاضای آن صفر باشد. ۴. کشش درآمدی تقاضای آن بین صفر و یک باشد.



تعداد سوالات: تستی: ۴۰ تشریحی: ۰
زمان آزمون (دقیقه): تستی: ۹۰ تشریحی: ۰
سری سوال: ۱ یک

عنوان درس: اقتصاد خرد، اقتصاد خرد (1)، اقتصاد خرد 1

رشته تحصیلی/کد درس: مهندسی کشاورزی (اقتصاد کشاورزی)، مهندسی مدیریت و آبادانی روستاها، مهندسی کشاورزی - اقتصاد کشاورزی، مهندسی کشاورزی - اقتصاد کشاورزی ۱۲۲۱۰۲۵ - مهندسی کشاورزی - ترویج و آموزش کشاورزی، ترویج و آموزش کشاورزی، مهندسی کشاورزی - اقتصاد کشاورزی، اقتصاد کشاورزی، مهندسی اقتصاد کشاورزی - سیاست و توسعه کشاورزی، مهندسی اقتصاد کشاورزی - اقتصاد تولید و مدیریت واحدهای کشاورزی، اقتصاد کشاورزی گرایش سیاست و توسعه کشاورزی، اقتصاد کشاورزی گرایش اقتصاد تولید و مدیریت واحدهای کشاورزی ۱۲۲۱۱۹۶ - مهندسی مکانیزاسیون کشاورزی، مهندسی مکانیزاسیون کشاورزی خوشه انرژی ۱۲۲۱۲۷۱

۱۴- کشش قیمتی عرضه:

۱. درصد تغییر در عرضه کالا تقسیم بر تغییر در درآمد تولید کننده می باشد.
۲. درصد تغییر در مقدار عرضه کالا تقسیم بر تغییر در قیمت کالا می باشد.
۳. درصد تغییر در مقدار عرضه کالا تقسیم بر تغییر مقدار تقاضا می باشد.
۴. درصد تغییر در مقدار تقاضای کالا تقسیم بر تغییر در مقدار عرضه کالا می باشد.

۱۵- اگر کشش متقاطع دو کالای x و y برابر -5 و کشش متقاطع دو کالای x و z برابر $+5$ باشد.

۱. y کالای بی کشش است.
۲. z کالایی با کشش است.
۳. x و y جانشین هم و x و z مکمل
۴. x و y مکمل و x و z جانشین

۱۶- کدامیک از موارد زیر صحیح میباشد.

۱. کشش قیمتی عرضه در بلند مدت و کوتاه مدت یکسان میباشد.
۲. منحنی عرضه در بلند مدت نسبت به کوتاه مدت باکشش تر است.
۳. منحنی عرضه در بلند مدت نسبت به کوتاه مدت بی کشش تر است
۴. منحنی عرضه کالای بادوام در بلند مدت نسبت به کوتاه مدت باکشش تر است.

۱۷- هر قدر منحنی بی تفاوتی بالاتر باشد:

۱. سطح مطلوبیت مشخص شده توسط آن منحنی کوچکتر است.
۲. سطح مطلوبیت مشخص شده توسط آن منحنی بزرگتر است.
۳. سطح مطلوبیت مشخص شده توسط آن منحنی با دیگر منحنی ها یکسان است.
۴. به همان اندازه، ترکیب واقع شده بر روی آن کمتر ترجیح داده می شود.

۱۸- محذب بودن منحنی های بی تفاوتی چه چیز را نشان می دهد.

۱. در طول منحنی بی تفاوتی X به جای Y جانشین می شود.
۲. نرخ نهایی جانشینی X به جای Y افزایش می یابد.
۳. نرخ نهایی جانشینی X به جای Y کاهش می یابد.
۴. نرخ نهایی جانشینی X به جای Y ثابت می باشد.



تعداد سوالات: تستی: ۴۰ تشریحی: ۰
زمان آزمون (دقیقه): تستی: ۹۰ تشریحی: ۰
سری سوال: ۱ یک

عنوان درس: اقتصاد خرد، اقتصاد خرد (1)، اقتصاد خرد 1

رشته تحصیلی/کد درس: مهندسی کشاورزی (اقتصاد کشاورزی)، مهندسی مدیریت و آبادانی روستاها، مهندسی کشاورزی - اقتصاد کشاورزی، مهندسی کشاورزی - اقتصاد کشاورزی ۱۲۲۱۰۲۵ - مهندسی کشاورزی - ترویج و آموزش کشاورزی، ترویج و آموزش کشاورزی، مهندسی کشاورزی - اقتصاد کشاورزی، اقتصاد کشاورزی، مهندسی کشاورزی - سیاست و توسعه کشاورزی، مهندسی اقتصاد کشاورزی - اقتصاد تولید و مدیریت واحدهای کشاورزی، اقتصاد کشاورزی گرایش سیاست و توسعه کشاورزی، اقتصاد کشاورزی گرایش اقتصاد تولید و مدیریت واحدهای کشاورزی ۱۲۲۱۱۹۶ - مهندسی مکانیزاسیون کشاورزی، مهندسی مکانیزاسیون کشاورزی خوشه انرژی ۱۲۲۱۲۷۱

۱۹- شکل منحنی بی تفاوتی برای دو کالای مکمل چگونه هست.

۱. به صورت نزولی و محدب نسبت به مبدا مختصات
۲. به صورت نزولی با شیب ثابت
۳. به صورت دو خط عمود بر هم
۴. به صورت صعودی با شیب ثابت

۲۰- کدامیک از موارد زیر جزو خواص خط بودجه است.

۱. کاهش درآمد مصرف کننده، موجب حرکت روی خود منحنی بودجه می شود
۲. دارای شیب مثبت است.
۳. نشان دهنده نزولی بودن نرخ نهایی جانشینی است.
۴. به سمت راست و بالا منتقل می شود وقتی که درآمد مصرف کننده افزایش می یابد.

۲۱- نقطه تعادل مصرف کننده نقطه ای است که:

۱. بر بالاترین منحنی بی تفاوتی قرار دارد.
۲. در وسط خط بودجه قرار دارد.
۳. بالای خط بودجه قرار دارد.
۴. نقطه مماس بین خط بودجه و بالاترین منحنی بی تفاوتی است.

۲۲- اگر کالای X روی محور افقی و کالای Y روی محور عمودی لحاظ شود و P_x قیمت کالای X و P_y قیمت کالای Y باشد، قدر مطلق شیب منحنی بی تفاوتی کدام گزینه است.

$$\begin{array}{llll} \frac{P_x}{P_y} & \frac{Mu_x}{Mu_y} & \frac{P_y}{P_x} & \frac{Mu_y}{Mu_x} \\ \text{.۱} & \text{.۲} & \text{.۳} & \text{.۴} \end{array}$$

۲۳- کدامیک از موارد زیر در نقطه تعادل مصرف کننده صحیح می باشد.

۱. مطلوبیت نهایی هر واحد پول خرج شده برای همه کالاها با همدیگر برابر است.
۲. مطلوبیت نهایی همه کالاها با همدیگر برابر است.
۳. مقدار مصرف همه کالاها با همدیگر برابر است.
۴. مطلوبیت کل همه کالاها با همدیگر برابر است.

۱۳۹۶/۱۰/۱۹
 ۱۴:۰۰

کارشناسی و کارشناسی ارشد

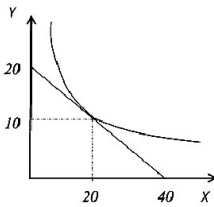


تعداد سوالات: تستی: ۴۰ تشریحی: ۰
 زمان آزمون (دقیقه): تستی: ۹۰ تشریحی: ۰
 سری سوال: ۱ یک

عنوان درس: اقتصاد خرد، اقتصاد خرد (1)، اقتصاد خرد 1

رشته تحصیلی/کد درس: مهندسی کشاورزی (اقتصاد کشاورزی)، مهندسی مدیریت و آبادانی روستاها، مهندسی کشاورزی - اقتصاد کشاورزی، مهندسی کشاورزی - اقتصاد کشاورزی ۱۲۲۱۰۲۵، مهندسی کشاورزی - ترویج و آموزش کشاورزی، ترویج و آموزش کشاورزی، مهندسی کشاورزی - اقتصاد کشاورزی، اقتصاد کشاورزی، مهندسی کشاورزی - سیاست و توسعه کشاورزی، مهندسی اقتصاد کشاورزی - اقتصاد تولید و مدیریت واحدهای کشاورزی، اقتصاد کشاورزی گرایش سیاست و توسعه کشاورزی، اقتصاد کشاورزی گرایش اقتصاد تولید و مدیریت واحدهای کشاورزی ۱۲۲۱۱۹۶، مهندسی مکانیزاسیون کشاورزی، مهندسی مکانیزاسیون کشاورزی خوشه انرژی ۱۲۲۱۲۷۱

۲۴- نمودار مقابل منحنی بی تفاوتی و خط بودجه فرد را نشان می دهد. اگر قیمت کالای X برابر 250 ریال باشد، قیمت کالای Y کدام است.



۱. 100 . ۲. 125 . ۳. 400 . ۴. 500

۲۵- کدامیک جزو تعاریف تولید نهایی می باشد.

۱. تولید به ازای هر واحد نهاده متغیر
 ۲. تغییرات تولید در نتیجه تغییر در نهاده ثابت.
 ۳. تولید به ازای آخرین واحد نهاده ثابت.
 ۴. افزایش تولید متوسط در نتیجه یک واحد افزایش مصرف نهاده متغیر

۲۶- اگر تابع تولید کل $TPL=30L$ باشد، تولید نهایی برابر است با:

۱. 30 . ۲. 3 . ۳. 10 . ۴. نمی توان تعیین کرد.

۲۷- موقعی که TP کاهش می یابد:

۱. AP برابر صفر است.
 ۲. MP منفی است.
 ۳. MP برابر صفر است.
 ۴. MP در حال کاهش است.

۲۸- با توجه به جدول زیر، بازده نزولی از چندمین واحد نیروی کار شروع به فعالیت می کند.

5	4	3	2	1	0	L
17	15	12	8	3	0	TP _L

۱. 1 . ۲. 2 . ۳. 4 . ۴. 5



تعداد سوالات: تستی: ۴۰ تشریحی: ۰
 زمان آزمون (دقیقه): تستی: ۹۰ تشریحی: ۰
 سری سوال: ۱ یک

عنوان درس: اقتصاد خرد، اقتصاد خرد (1)، اقتصاد خرد 1

رشته تحصیلی/کد درس: مهندسی کشاورزی (اقتصاد کشاورزی)، مهندسی مدیریت و آبادانی روستاها، مهندسی کشاورزی - اقتصاد کشاورزی، مهندسی کشاورزی - اقتصاد کشاورزی ۱۲۲۱۰۲۵ - مهندسی کشاورزی - ترویج و آموزش کشاورزی، ترویج و آموزش کشاورزی، مهندسی کشاورزی - اقتصاد کشاورزی، اقتصاد کشاورزی، مهندسی کشاورزی - سیاست و توسعه کشاورزی، مهندسی اقتصاد کشاورزی - اقتصاد تولید و مدیریت واحدهای کشاورزی، اقتصاد کشاورزی گرایش سیاست و توسعه کشاورزی، اقتصاد کشاورزی گرایش اقتصاد تولید و مدیریت واحدهای کشاورزی ۱۲۲۱۱۹۶ - مهندسی مکانیزاسیون کشاورزی، مهندسی مکانیزاسیون کشاورزی خوشه انرژی ۱۲۲۱۲۷۱

۲۹- کدام گزینه بیانگر قانون بازده نزولی است.

۱. کاهش تدریجی تولید نهایی نهاده متغیر با بکارگیری نهاده متغیر اضافی
۲. کاهش تدریجی تولید متوسط نهاده متغیر با بکارگیری نهاده متغیر اضافی
۳. کاهش تولید نهایی نهاده متغیر به دلیل کاهش تولید کل
۴. کاهش تولید کل نهاده متغیر به دلیل به کارگیری متغیر اضافی

۳۰- شیب منحنی تولید همسان بیانگر:

۱. نرخ نهایی جانشینی است.
۲. تولید نهایی است.
۳. کشش تقاضا است.
۴. نرخ نهایی جانشینی فنی است.

۳۱- جدول زیر مربوط به بنگاهی است که فقط از دو عامل تولید استفاده می کند. کدامیک از حالات زیر در مورد بنگاه صادق است.

تعداد کارگر	مقدار سرمایه	مقدار تولید کل
2	5	15
4	10	25

۱. بنگاه دارای بازدهی فزاینده نسبت به مقیاس است.
۲. بنگاه دارای بازدهی کاهنده نسبت به مقیاس است.
۳. بنگاه دارای بازدهی ثابت نسبت به مقیاس است.
۴. بنگاه دارای هزینه های فزاینده نسبت به مقیاس است.

۳۲- اگر $TC = 100$ ، $P_L = 1$ و $P_K = 2$ باشد، شیب خط هزینه یکسان برابر است:

۱. -2
۲. -0.5
۳. -1
۴. -3

۳۳- علت اصلی مطرح شدن هزینه فرصت کدامیک از موارد زیر است.

۱. جلوگیری از رشد تورم
۲. محدود بودن منابع در مقابل خواسته های بی شمار
۳. بررسی وضعیت اقتصادی کشور
۴. حفظ دموکراسی

۳۴- اگر تابع هزینه بنگاهی به صورت $TC = 2Q^2 + 5Q + 10$ باشد، MC چقدر است.

۱. $5Q + 10$
۲. $2Q + 5$
۳. $4Q + 5$
۴. 10



تعداد سوالات: تستی: ۴۰ تشریحی: ۰
زمان آزمون (دقیقه): تستی: ۹۰ تشریحی: ۰
سری سوال: ۱ یک

عنوان درس: اقتصاد خرد، اقتصاد خرد (1)، اقتصاد خرد 1

رشته تحصیلی/کد درس: مهندسی کشاورزی (اقتصاد کشاورزی)، مهندسی مدیریت و آبادانی روستاها، مهندسی کشاورزی - اقتصاد کشاورزی، مهندسی کشاورزی - اقتصاد کشاورزی ۱۲۲۱۰۲۵ - مهندسی کشاورزی - ترویج و آموزش کشاورزی، ترویج و آموزش کشاورزی، مهندسی کشاورزی - اقتصاد کشاورزی، اقتصاد کشاورزی، مهندسی کشاورزی - سیاست و توسعه کشاورزی، مهندسی اقتصاد کشاورزی - اقتصاد تولید و مدیریت واحدهای کشاورزی، اقتصاد کشاورزی گرایش سیاست و توسعه کشاورزی، اقتصاد کشاورزی گرایش اقتصاد تولید و مدیریت واحدهای کشاورزی ۱۲۲۱۱۹۶ - مهندسی مکانیزاسیون کشاورزی، مهندسی مکانیزاسیون کشاورزی خوشه انرژی ۱۲۲۱۲۷۱

۳۵- کدام منحنی هزینه همواره نزولی است.

۱. TFC ۲. AFC ۳. AC ۴. MC

۳۶- کدامیک از هزینه های زیر در بلند مدت وجود ندارد.

۱. هزینه کل ۲. هزینه نهایی ۳. هزینه متوسط ۴. هزینه ثابت

۳۷- اگر در بلند مدت عوامل تولید را دو برابر نماییم و تولید کل سه برابر شود، کدام گزینه صحیح می باشد.

۱. بازده فزاینده نسبت به مقیاس است. ۲. بازده کاهنده نسبت به مقیاس است.
۳. بازده ثابت نسبت به مقیاس است. ۴. هزینه ها فزاینده نسبت به مقیاس است.

۳۸- کدامیک از موارد زیر از خصوصیات بازار رقابت کامل محسوب می شود.

۱. بنگاهها کالاهای متمایز تولید می کند. ۲. ورود و خروج شرکتها به بازار در بلند مدت آزاد نیست.
۳. عدم وجود اطلاعات کافی برای خریداران و فروشندگان. ۴. شرکتها در این بازار قیمت پذیر هستند.

۳۹- منحنی تقاضایی که یک بنگاه رقابتی با آن روبرو می شود چگونه است؟

۱. دارای شیب مثبت است. ۲. دارای شیب منفی است.
۳. دارای شیب صفر است. ۴. به صورت عمودی است.

۴۰- در بلند مدت بنگاه رقابتی سطحی از تولید را بر می گزیند که در آن:

۱. $P=LMC>MR=LAC$ ۲. $P=LAC>LMC$
۳. $LMC=P=SMC=LAC$ ۴. $LMC=SMC<LAC=SAC$