



تعداد سوالات: تستی: ۴۰ تشریحی: ۰

زمان آزمون (دقیقه): تستی: ۹۰ تشریحی: ۰

سری سوال: یک ۱

عنوان درس: اصول علم اقتصاد (اقتصاد خرد-جهانگردی)، اقتصاد خرد

رشته تحصیلی/کد درس:، - مدیریت جهانگردی ۱۲۱۸۰۰۴ -، مدیریت دولتی ۱۲۲۱۰۰۵ -، مدیریت صنعتی ۱۲۲۱۰۱۱ -، مدیریت بازرگانی ۱۲۲۱۰۲۶
حسابداری (چندبخشی)، علوم اقتصادی (نظری) (چندبخشی)، مدیریت بازرگانی (چندبخشی)، مدیریت جهانگردی (چندبخشی)
مدیریت دولتی (چندبخشی)، مدیریت صنعتی (چندبخشی) (۱۲۲۱۰۳۶)،

۱- فرصتهای سود آور....

۱. فراوان هستند.
۲. از آن همه کسانی است که در بازار به خرید و فروش مشغولند.
۳. زود گذرند و نصیب کسانی می شود که زودتر از آن خبردار شوند.
۴. همیشه به صورت ثابت در بازار وجود دارند.

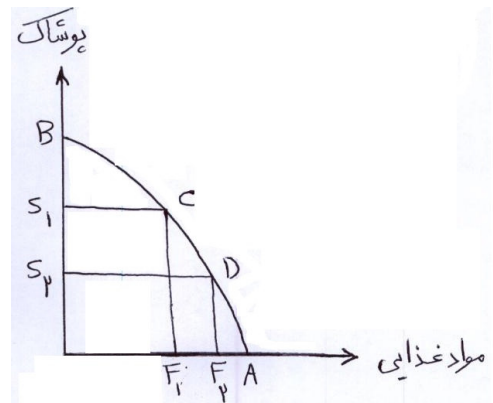
۲- کدام گزینه در زمینه درآمد، مربوط به حوزه عملکرد اقتصاد خرد است؟

۱. درآمد ملی
۲. درآمد مدیران
۳. درآمد قابل تصرف
۴. سود کل بنگاهها

۳-..... کالا یا هر چیزی است که برای تولید سایر کالاها و خدمات در دوره زمانی به کار می رود.

۱. سرمایه - بعدی
۲. سرمایه گذاری - فعلی
۳. سرمایه گذاری - بعدی
۴. سرمایه - فعلی

۴- هزینه فرصت افزایش مواد غذایی به میزان $F1F2$ کدام است؟



۴ . S1B

۳ . OS2

۲ . OS1

۱ . S1S2



تعداد سوالات: تستی: ۴۰ تشریحی: ۰

زمان آزمون (دقیقه): تستی: ۹۰ تشریحی: ۰

سری سوال: ۱ یک

عنوان درس: اصول علم اقتصاد (اقتصاد خرد-جهانگردی)، اقتصاد خرد

رشته تحصیلی/کد درس: مدیریت جهانگردی ۱۲۱۸۰۰۴ - مدیریت دولتی ۱۲۲۱۰۰۵ - مدیریت صنعتی ۱۲۲۱۰۱۱ - مدیریت بازرگانی ۱۲۲۱۰۲۶ -
حسابداری (چندبخشی)، علوم اقتصادی (نظری) (چندبخشی)، مدیریت بازرگانی (چندبخشی)، مدیریت جهانگردی (چندبخشی)
(مدیریت دولتی (چندبخشی)، مدیریت صنعتی (چندبخشی) ۱۲۲۱۰۳۶)

۵- زمانی که رشد اقتصادی رخ دهد.....

۱. منحنی امکانات تولید به سمت راست منتقل شود.
۲. هزینه های فرصت تولید افزایش یابند.
۳. منحنی امکانات تولید به سمت چپ منتقل شود.
۴. هزینه های فرصت تولید کاهش یابند.

۶- در اقتصاد با برنامه ریزی متمرکز مساله چه تولید شود و چگونه توزیع شود، به چه وسیله ای حل می گردد؟

۱. مکانیسم قیمتها
۲. قوانین بازار
۳. مالیاتها
۴. حکومت یا سازمان برنامه ریزی مرکزی

۷- فایده از دست رفته ناشی از عدم انجام انتخاب دیگر چه نامیده می شود؟

۱. فایده نهایی
۲. هزینه فرصت
۳. نهایی گرایی
۴. فرصت سودآوری

۸- تصمیم خانوار برای تقاضا در بازار ستاده ها به چه عاملی بستگی ندارد؟

۱. درآمد جاری خانوار
۲. مقدار کالای موجود
۳. مقدار ثروت اندوخته شده ی خانوار
۴. قیمت کالاهای دیگر

۹- قانون نزولی بودن مطلوبیت نهایی منجر به

۱. مثبت شدن شیب منحنی عرضه می شود.
۲. مثبت شدن شیب منحنی تقاضا می شود.
۳. منفی شدن شیب منحنی تقاضا می شود.
۴. منفی شدن شیب منحنی عرضه می شود.

۱۰- کدام جمله صحیح است؟

۱. تا زمانی که خانوارها با محدودیت درآمد مواجه باشند کلیه منحنی ها ی تقاضا محور مقدار را قطع می کنند.
۲. برای کالاهای ضروری حتی با بالارفتن نامحدود قیمت نیز خانوارها مصرف کالا را متوقف نمی کنند.
۳. حتی در قیمت صفر نیز تقاضای شخص محدود است زیرا محدودیت زمانی برای او وجود دارد.
۴. محل تقاطع منحنی تقاضا و محور عمودی، قیمتی است که در آن میزان تقاضا حداکثر است.



تعداد سوالات: تستی: ۴۰ تشریحی: ۰

زمان آزمون (دقیقه): تستی: ۹۰ تشریحی: ۰

سری سوال: ۱ یک

عنوان درس: اصول علم اقتصاد (خرد-جهانگردی)، اقتصاد خرد

رشته تحصیلی/کد درس: مدیریت جهانگردی ۱۲۱۸۰۰۴ - مدیریت دولتی ۱۲۲۱۰۰۵ - مدیریت صنعتی ۱۲۲۱۰۱۱ - مدیریت بازرگانی ۱۲۲۱۰۲۶ - ،
حسابداری (چندبخشی)، علوم اقتصادی (نظری) (چندبخشی)، مدیریت بازرگانی (چندبخشی)، مدیریت جهانگردی (چندبخشی)
(مدیریت دولتی (چندبخشی)، مدیریت صنعتی (چندبخشی) ۱۲۲۱۰۳۶)

۱۱- کدام یک از عوامل زیر باعث حرکت روی منحنی تقاضا می شود؟

۱. تغییر در قیمت کالای مورد نظر
۲. تغییر در قیمت کالاهای دیگر
۳. تغییر در سلیقه و ترجیحات مصرف کننده
۴. تغییر در درآمد جاری فرد

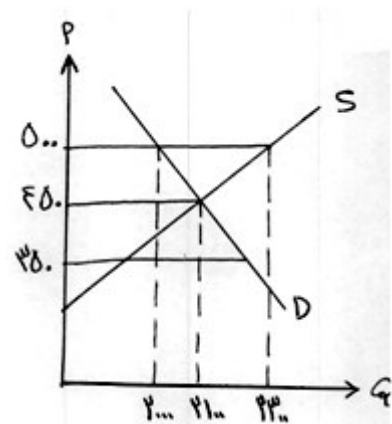
۱۲- اگر با افزایش قیمت کالای M تقاضا برای کالای N کاهش یابد، دو کالای M و N می باشند.

۱. جانشین
۲. عادی
۳. پست
۴. مکمل

۱۳- کدام عامل زیر باعث جابه جایی منحنی عرضه بازار و انتقال آن به سمت چپ می شود؟

۱. کاهش هزینه های تولید بنگاه ها
۲. افزایش قیمت محصول تولیدی
۳. بهبود تکنولوژی برای تمام بنگاه ها
۴. خروج بنگاهها از عرصه ی تولید

۱۴- با توجه به نمودار در کدام قیمت مازاد تقاضا داریم و چگونه می توانیم به تعادل برسیم؟



۱. ۳۵۰ - با کاهش قیمت
۲. ۳۵۰ - با افزایش قیمت
۳. ۵۰۰ - با کاهش قیمت
۴. ۵۰۰ - با افزایش قیمت

تعداد سوالات: تستی: ۴۰ تشریحی: ۰

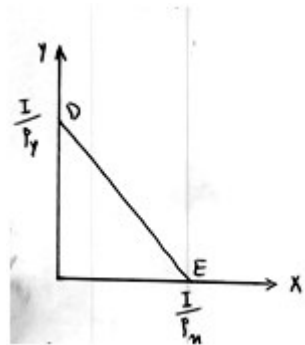
زمان آزمون (دقیقه): تستی: ۹۰ تشریحی: ۰

سری سوال: ۱ یک

عنوان درس: اصول علم اقتصاد (خرد-جهانگردی)، اقتصاد خرد

رشته تحصیلی/کد درس: مدیریت جهانگردی ۱۲۱۸۰۰۴ - مدیریت دولتی ۱۲۲۱۰۰۵ - مدیریت صنعتی ۱۲۲۱۰۱۱ - مدیریت بازرگانی ۱۲۲۱۰۲۶ - حسابداری (چندبخشی)، علوم اقتصادی (نظری) (چندبخشی)، مدیریت بازرگانی (چندبخشی)، مدیریت جهانگردی (چندبخشی) (چندبخشی)، مدیریت دولتی (چندبخشی)، مدیریت صنعتی (چندبخشی) ۱۲۲۱۰۳۶

۱۵- در شکل مقابل افزایش قیمت کالا ی X منجر به



۱. چرخش خط بودجه به سمت داخل حول نقطه D می شود.
۲. چرخش خط بودجه به سمت خارج حول نقطه E می شود.
۳. چرخش خط بودجه به سمت خارج حول نقطه D می شود.
۴. چرخش خط بودجه به سمت داخل حول نقطه E می شود.

۱۶- افزایش تقاضا برای گوشت مرغ در نتیجه افزایش قیمت گوشت قرمز بیانگر کدام گزینه است؟

۱. اثر جانشینی
۲. اثر درآمدی
۳. اثر جانشینی و درآمدی
۴. قانون نزولی بودن مطلوبیت نهایی

۱۷- اگر مطلوبیت نهایی در حال کاهش ولی مثبت باشد،

۱. مطلوبیت کل در حال کاهش است.
۲. مطلوبیت کل منفی است.
۳. مطلوبیت کل حداکثر است.
۴. مطلوبیت کل در حال افزایش است.

۱۸- اگر $\frac{MU_X}{P_X} < \frac{MU_Y}{P_Y}$ باشد، آن گاه:

۱. مصرف کالای Y به اندازه ای افزایش می یابد تا تساوی در رابطه ی بالا برقرار گردد.
۲. استفاده از کالای Y برای فرد مطلوبیت بیشتری نسبت به کالای X ایجاد می کند
۳. مطلوبیت نهایی آخرین ریالی که صرف کالای X می شود کمتر از مطلوبیت نهایی آخرین ریالی Y است.
۴. مطلوبیت نهایی آخرین ریالی که صرف کالای X می شود بیشتر از مطلوبیت نهایی آخرین ریالی Y است.



تعداد سوالات: تستی: ۴۰ تشریحی: ۰

زمان آزمون (دقیقه): تستی: ۹۰ تشریحی: ۰

سری سوال: ۱ یک

عنوان درس: اصول علم اقتصاد (اقتصاد خرد-جهانگردی)، اقتصاد خرد

رشته تحصیلی/کد درس: مدیریت جهانگردی ۱۲۱۸۰۰۴ - مدیریت دولتی ۱۲۲۱۰۰۵ - مدیریت صنعتی ۱۲۲۱۰۱۱ - مدیریت بازرگانی ۱۲۲۱۰۲۶ -
حسابداری (چندبخشی)، علوم اقتصادی (نظری) چندبخشی، مدیریت بازرگانی (چندبخشی)، مدیریت جهانگردی (چندبخشی)
(مدیریت دولتی (چندبخشی)، مدیریت صنعتی (چندبخشی) ۱۲۲۱۰۳۶)

۱۹- برای کالای معمولی اثر جانشینی و اثر درآمدی و برای کالای پست اثر جانشینی و اثر درآمدی است.

- ۰۱ هم جهت - هم جهت
۰۲ هم جهت - مخالف جهت
۰۳ مخالف جهت - هم جهت
۰۴ مخالف جهت - مخالف جهت

۲۰- شیب منحنی بی تفاوتی مصرف کننده در شرایط معمول چگونه و نسبت به مبدا مختصات چه وضعیتی دارد؟

- ۰۱ منفی - محدب
۰۲ منفی - مقعر
۰۳ مثبت - محدب
۰۴ مثبت - مقعر

۲۱- اگر تابع مطلوبیت مصرف کننده به صورت $U = 2x^2 + 4y$ باشد شیب منحنی بی تفاوتی را استخراج کنید.

- ۰۱ -x
۰۲ +x
۰۳ $\frac{-x}{4}$
۰۴ $\frac{+x}{4}$

۲۲- اگر قیمت کالای X بیست هزار تومان و قیمت کالای Y چهار هزار تومان و درآمد فرد یک میلیون تومان باشد، قدر مطلق شیب خط بودجه او چقدر است؟

- ۰۱ ۲
۰۲ ۱
۰۳ ۰/۵
۰۴ ۴

۲۳- منحنی تقاضا را با اطلاع از کدام موارد می توان استخراج کرد؟

- ۰۱ خط بودجه و هزینه فرصت
۰۲ خط بودجه و نقشه ی ترجیحات
۰۳ اثر درآمدی و اثر جانشینی
۰۴ نقشه ترجیحات و هزینه فرصت

۲۴- کدام عبارت صحیح است؟

- ۰۱ شیب های متفاوت، یکسان بودن منحنی های تقاضا را نشان می دهند.
۰۲ شیب منحنی تقاضا به تنهایی معیار مناسبی برای ارزیابی عکس العمل متقاضیان نسبت به تغییر درآمد می باشد.
۰۳ شیب منحنی عرضه می تواند بازگو کننده ی اثر تغییر قیمت در مقدار تقاضا باشد.
۰۴ اگر مقیاس مقدار برای کالا یکسان ولی مقیاس قیمت فرق کند، شیب های متفاوتی بدست می آید.

۲۵- اگر افزایش قیمت یک کالا باعث کاهش مصرف آن کالا نشود می توان نتیجه گرفت که آن کالا...

- ۰۱ کاملا باکشش است.
۰۲ دارای کشش مثبت است.
۰۳ دارای کشش منفی است.
۰۴ کاملا بی کشش است.

تعداد سوالات: تستی: ۴۰ تشریحی: ۰

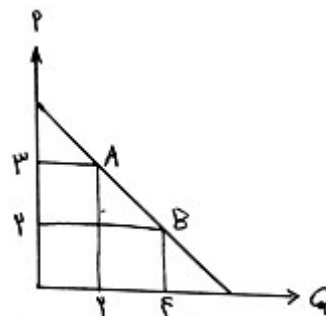
زمان آزمون (دقیقه): تستی: ۹۰ تشریحی: ۰

سری سوال: ۱ یک

عنوان درس: اصول علم اقتصاد (خرد-جهانگردی)، اقتصاد خرد

رشته تحصیلی/کد درس: مدیریت جهانگردی ۱۲۱۸۰۰۴ - مدیریت دولتی ۱۲۲۱۰۰۵ - مدیریت صنعتی ۱۲۲۱۰۱۱ - مدیریت بازرگانی ۱۲۲۱۰۲۶ - حسابداری (چندبخشی)، علوم اقتصادی (نظری) چندبخشی، مدیریت بازرگانی (چندبخشی)، مدیریت جهانگردی (چندبخشی) (چندبخشی)، مدیریت دولتی (چندبخشی)، مدیریت صنعتی (چندبخشی) ۱۲۲۱۰۳۶

۲۶- در شکل مقابل، کشش قیمتی تقاضا در نقطه A چند است؟ (با فرض اینکه نقطه اولیه نقطه A باشد)



۱ .۴
 $\frac{1}{3}$

۱ .۳
 $\frac{1}{2}$

۲ .۲

۳ .۱

۲۷- کالاهایی که سهم آنها در مخارج خانوارها ناچیز است، کالاهای..... و کالاهایی که سهم آنها در این مخارج قابل توجه است کالاهای..... می باشند.

۱. بی کشش - کشش پذیر
۲. کم کشش - کشش پذیر
۳. کشش پذیر - کم کشش
۴. کشش پزی - بی کشش

۲۸- قانون بازدهی نزولی از چه زمانی آغاز می شود؟

۱. زمانی که MPL به حداکثر خود برسد.
۲. زمانی که TPL به حداکثر خود می رسد.
۳. زمانی که APL به حداکثر خود می رسد.
۴. زمانی که شیب APL منفی شود.



تعداد سوالات: تستی: ۴۰ تشریحی: ۰

زمان آزمون (دقیقه): تستی: ۹۰ تشریحی: ۰

سری سوال: ۱ یک

عنوان درس: اصول علم اقتصاد (خرد-جهانگردی)، اقتصاد خرد

رشته تحصیلی/کد درس: مدیریت جهانگردی ۱۲۱۸۰۰۴ - مدیریت دولتی ۱۲۲۱۰۰۵ - مدیریت صنعتی ۱۲۲۱۰۱۱ - مدیریت بازرگانی ۱۲۲۱۰۲۶ - ،
حسابداری (چندبخشی)، علوم اقتصادی (نظری) (چندبخشی)، مدیریت بازرگانی (چندبخشی)، مدیریت جهانگردی (چندبخشی)
(مدیریت دولتی (چندبخشی)، مدیریت صنعتی (چندبخشی) ۱۲۲۱۰۳۶)

۲۹- ویژگی های زیر مربوط به کدام مرحله از تولد است؟

$$MP_L < 0$$

$$AP_L > 0 \text{ ولی با افزایش}$$

نیروی کار دائما کاهش می
یابد

$$AP_L > MP_L$$

- ۰۱ مرحله اول کارگر ۰۲ مرحله دوم کارگر ۰۳ مرحله سوم کارگر ۰۴ مرحله سوم سرمایه

۳۰- نزولی بودن نرخ نهایی جانشینی فنی را چگونه می توان توجیه کرد؟

- ۰۱ نهاده های تولید مکمل یکدیگرند.
۰۲ نهاده های تولید جانشین یکدیگرند.
۰۳ نهاده های تولید وظایف یکسانی دارند.
۰۴ نهاده های تولید به سهولت جانشین هم می شوند.

۳۱- MC عبارت است از تغییر در مقدار، به ازای یک واحد تغییر در سطح تولید.

- ۰۱ AC, TC ۰۲ AVC, TVC
۰۳ TVC, TC ۰۴ هر سه گزینه صحیح می باشد.

۳۲- منحنی تقاضایی که یک بنگاه رقابتی انحصاری با آن مواجه است

- ۰۱ بسیار با کشش و دارای شیب منفی است.
۰۲ بی کشش و دارای شیب مثبت است.
۰۳ دارای کشش بینهایت است.
۰۴ دارای کشش صفر است.

۳۳- صنعتی که منحنی عرضه آن در بلند مدت افقی است، چه نوع صنعتی است؟

- ۰۱ صنعت با هزینه ی ثابت
۰۲ صنعت با هزینه فزاینده
۰۳ صنعت با هزینه کاهنده
۰۴ صنعت با هزینه کاهنده ثابت

۳۴- بنگاه رقابتی با منحنی تقاضایی مواجه است که:

- ۰۱ شیب منفی دارد. ۰۲ افقی است. ۰۳ شیب مثبت دارد. ۰۴ عمودی است.



تعداد سوالات: تستی: ۴۰ تشریحی: ۰

زمان آزمون (دقیقه): تستی: ۹۰ تشریحی: ۰

سری سوال: ۱ یک

عنوان درس: اصول علم اقتصاد (اقتصاد خرد-جهانگردی)، اقتصاد خرد

رشته تحصیلی/کد درس: مدیریت جهانگردی ۱۲۱۸۰۰۴ - مدیریت دولتی ۱۲۲۱۰۰۵ - مدیریت صنعتی ۱۲۲۱۰۱۱ - مدیریت بازرگانی ۱۲۲۱۰۲۶ - حسابداری (چندبخشی)، علوم اقتصادی (نظری) (چندبخشی)، مدیریت بازرگانی (چندبخشی)، مدیریت جهانگردی (چندبخشی) (چندبخشی)، مدیریت دولتی (چندبخشی)، مدیریت صنعتی (چندبخشی) ۱۲۲۱۰۳۶

۳۵- منحنی عرضه کوتاه مدت بنگاه رقابتی، در قسمت صعودی قرار دارد.

۱. منحنی MC است که بالای AVC
۲. منحنی MC است که بالای AC
۳. منحنی AC است که بالای AVC
۴. منحنی AC است که بالای AVC

۳۶- شرط حداکثر شدن سود انحصارگر چیست؟

۱. $P = AC$
۲. $MR = AC$
۳. $P = MC$
۴. $MR = MC$

۳۷- تبعیض قیمت برای یک کالای معین، عبارت است از دریافت قیمت‌های مختلف

۱. از یک گروه مصرف کننده برای مقادیر مختلف خرید
۲. از گروه های مختلف مصرف کننده
۳. در بازارهای مختلف
۴. هر سه گزینه صحیح می باشد.

۳۸- در بلند مدت انحصارگر.....

۱. حتما سود می برد.
۲. سربه سر می شود زیرا سایر شرکتها وارد صنعت شده و موجب کاهش سود می شوند.
۳. در صورتی که متحمل زیان شود ناچار به ادامه تولید است و به هزینه ثابت نگاه می کند.
۴. تشکیلاتی را به کار می گیرد که هزینه نهایی بلند مدت برابر درآمد نهایی و برابر هزینه نهایی کوتاه مدت شود.

۳۹- کدام گزینه در مورد منحنی عرضه ی کوتاه مدت انحصارگر صحیح است؟

۱. قسمت فزاینده ی منحنی MC است.
۲. قسمت فزاینده ی منحنی MC بالای AVC است.
۳. قسمت فزاینده ی MC بالای AC است.
۴. منحنی MC معرف منحنی عرضه انحصار گر نمی باشد.

۴۰- موسسه تنظیم کننده بازار چه قیمتی را برای انحصارگر تعیین کند تا تخصیص منابع بهینه شود؟

۱. قیمتی معادل AC
۲. قیمتی معادل AVC
۳. قیمتی معادل MC
۴. قیمتی معادل APC